

P A P É I S A V U L S O S
DO
DEPARTAMENTO DE ZOOLOGIA
SECRETARIA DA AGRICULTURA — S. PAULO - BRASIL

NOVOS TOMISIDAS BRASILEIROS

p o r
B. M. SOARES

INTRODUÇÃO

Desde o meu ingresso no Departamento de Zoologia, venho procurando reunir material aracnológico, determinando-o cuidadosamente. Esta nova contribuição resultou quase que exclusivamente do estudo dos exemplares de *Thomisidae*, entre muitas aranhas colecionadas pelo DR. FREDERICO LANE e Pe. F. S. PEREIRA, e por eles gentilmente oferecidas às coleções deste Estabelecimento. Na determinação utilizei-me das excelentes monografias do PROF. MELO-LEITÃO.

M I S U M E N I N A E

Synaema nigrianus M. L.
(Figs. 1, 2 e 3)

FÊMEA: Comprimento: 6 mm.

Recebi desta espécie um belo exemplar capturado em Curitiba, Estado do Paraná, em X/1938, pelo Pe. F. S. PEREIRA. Na determinação tive a oportunidade de verificar que a figura do epigino (Cf. "Aphantochilidas e Thomisidas do Brasil", por MELO-LEITÃO, Arquivos do Museu Nacional, vol. XXXI, 1929, Rio de Janeiro, fig. 106) não corresponde exatamente ao do espécime que tenho em mãos e que, além disso, nos olhos da fila posterior os médios são visivelmente menores que os laterais e não quasi iguais, como se lê na

descrição (Op. cit., p. 203). Os demais caracteres específicos lhe cabem perfeitamente. Julgo tratar-se da mesma espécie do Prof. MELO-LEITÃO, com pequena variação do epígino e no tamanho dos olhos posteriores. Resolvi ilustrar este trabalho com três estampas da espécie, a-fim-de facilitar futuras determinações. A comparação com o tipo não me é possível atualmente, por estar o mesmo depositado no Museu de Paris.

Synaema pereirai, sp. n. (1)
(Fig. 4)

Mas. Longitudo — 2,5 mm.

Cephalothorax brevis et modice elevatus, convexus, aegue longus atque latus, in regione frontis abrupte angustatus, marginibus rotundatis, raris fragilibusque setis spiniformibus instructus. Clypeus leviter proclivis, convexus, brevior quam area oculorum mediorum, setis spiniformibus longis et fragilibus in margine antico praeditus. Oculi antichi in lineam recurvam, medii minores et inter se quam a lateralibus propinquoires. Oculi postici in lineam minus recurvam, medii minores et inter se quam a lateralibus paulo remotiores. Area oculorum mediorum circiter aegue longa ac lata, antice angustior, oculi medii antichi mediis posticis majores. Oculi laterales tuberibus non perfecte sejunctis superpositi; tubera oculorum lateralium anticorum quam ea oculorum lateralium posticorum manifesto majora. Chelae verticales; unci chelarum mediocres. Pars labialis paulo longior quam latior, ad apicem angustata et mediam partem laminarum maxillarum superans. Laminae maxillares parva constrictione in parte media extus munitae, angulo supero-interno acuminato. Sternum cordiforme, multum convexus. Palpi breves; bulbi palporum magni, lanceolati; tibiae nonnullis setis spiniformibus obsitae.

Pedes I-II sat longiores quam III-IV, II longiores quam I et IV longiores quam III. Metatarsi I-II 2-2 spinis inferis et 2-2 spinis superis, quarum par primus apicalis, aliquibusque aliis spinis lateralibus et anterioribus; patellae quattuor parium pedum 2 spinis superis, quarum 1 apicali et 1 subbasali; femora I 2-2-2-2 spinis superis; metatarsi III-IV 1 pare spinarum dorsualium; tibiae III 1-1-1 spinis dorsualibus; tibiae IV 1-1-1 spinis dorsualibus et 1 spina in utroque latere. Spinae hujus speciei, maxime illae femorum, patellarum spinaeque laterales tibiaram, longae et fragiles, setis spiniformibus similes.

(1) Nome específico dedicado ao Pe. F. S. PEREIRA, C. M. F.

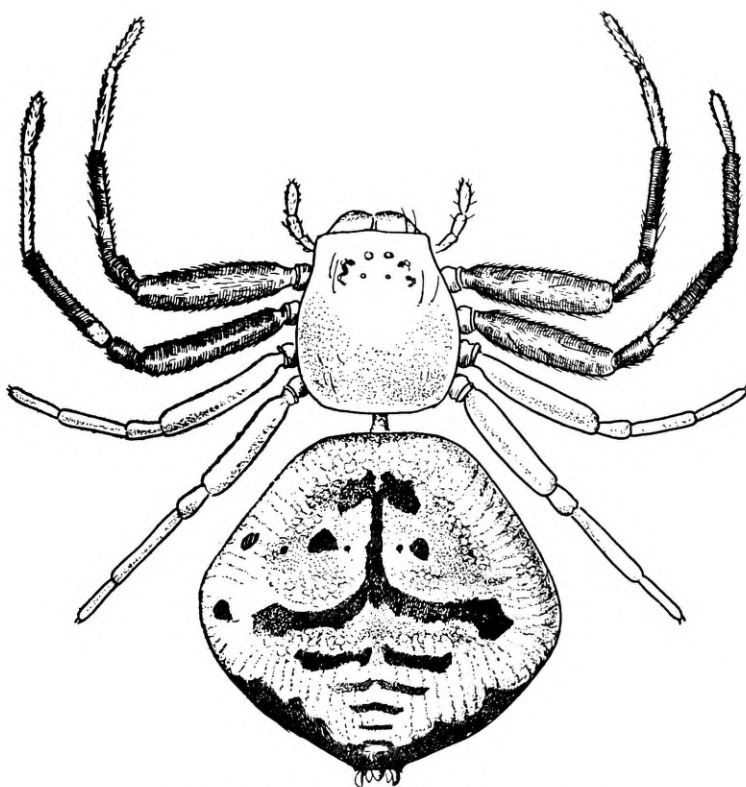


Fig. 1 — *Synaema nigrianus* M. L. ♀

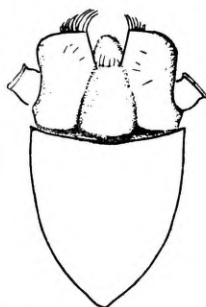


Fig. 2 — *Synaema nigrianus* M. L. — esterno, lábio e lâminas maxilares

Abdomen lateraliter posticeque rotundatum, postice quam antice latius, area ad cephalothoracem oblique truncata.

Cephalothorax viridis uniformis, lateraliter obscurior, fronte clypeoque dilutioribus et subflavis, marginibus lateralibus circumdati lineola castaneo-rubenti. Tubera oculorum cineracea. Chelae antice flavo-diluto-viridantes; margines exteri laminarum maxillarum linea castaneo-rubenti circumdati. Sternum totum viride. Superficies infera cephalothoracis, sterno excepto, albo-subflava. Petiolus, inferne inspectus, albo-subflavus, anulo castaneo-rubenti ornatus. Unci chelarum testacei, extremitatibus succinis. Palpi albo-subflavi, femoribus leviter viridantibus. Coxae superne viridantes et inferne albo-subflavae. Tronchanteres albo-subflavi, macula castaneo-rubenti, magnitudine a primo ad ultimum parem gradatim decrescente, inferne praediti. Femora virida uniformia, I-II quam III-IV obscuriora; femora cuncta superne in extremitate proximali multo dilutiora, subalbida. Patellae I-II viridi-subflavae, III-IV viridi-dilutiores. Tibiae I-II subflavae, macula rubenti apicali alteraque basali munitae. Tibiae III-IV viridantes. Metatarsi tarsique I-II subflavi, sed metatarsi duabus maculis parvis irregularibus in apice dorsualiter notati; III-IV viridi-dilutiores leviter subflavi.

Abdomen superne albo-subflavum; in margine antico et in dimidia parte marginum lateralium usque ad ejus regionem dilatationem, maculis squamiformibus niventibus, diversa magnitudine, inter se appositis, obsitum. Abdomen etiam, in parte posteriore basis antici, macula lata castaneo-rubenti utrimque ornatum, ambae maculae per vittam transversalem eodem colore iunctae; pone vittam hanc, altera vitta parallela cum ea, munitum. Spatium dorsi abdominis inter duas maculas castaneo-rubentes et ejus marginem anticum, maculis niventibus, ut illae supra citatae, instructum. Abdomen vero, ante quamque maculam castaneo-rubentem, aliquantum ab ea remota parva macula castaneo-rubenti utrimque munitum et altera macula minore castaneo-rubenti, magis remota, aliquantulum a margine antico appropinquata, utrimque praeditum; denique, duabus maculis albis majoribus magis appropinquantibus in linea longitudinali corporis, utrimque obsitum; quattuor maculae lineam paene rectam designantes. Dorsum abdominis 5 maculis isoscelem triangulum basi postica designantibus. Abdomen inferne subflavum, antice dilutius et fere album. Mamillae tuberque anale a labro eminenti eodem colore subflavo abdominis circumdata. Mamillae subextremae, flavo-cineraceae. Tuber anale eodem colore mamillarum, corona pilorum unfuscatorum regularium et gracilium in extremitate munitum. Margines postici ventris abdominis, ante tuber anale, duabus maculis castaneo-rubentibus utrimque ornati. Margines laterales abdominis,

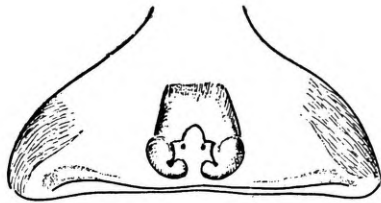


Fig. 3 — *Synaema nigrianus* M. L. — epigino

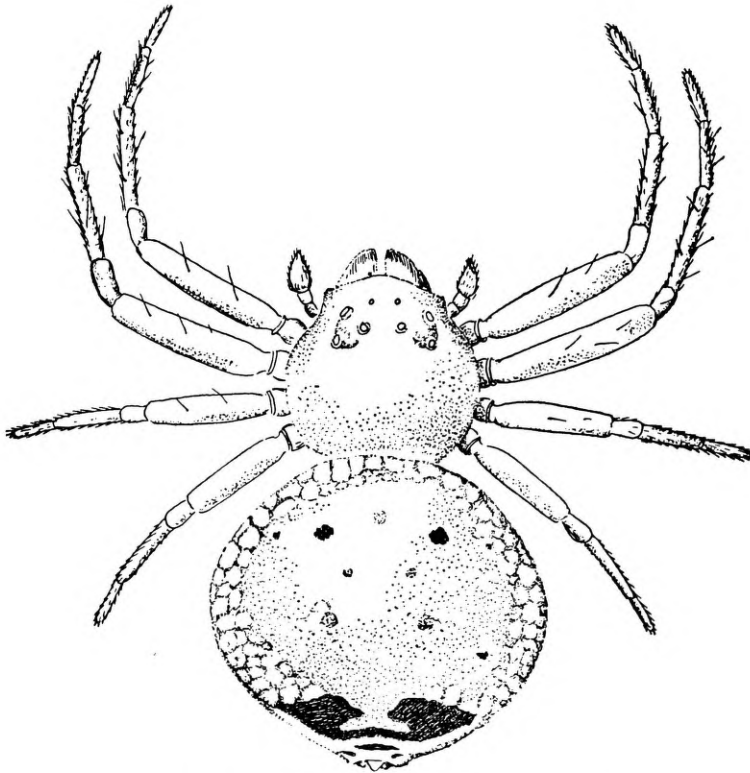


Fig. 4 — *Synaema pereirai*, sp. n. ♂

in eorum dimidia parte posteriora, fasciis irregularibus, angustis, castaneo-rubentibus, diversa magnitudine, obsiti; harum duae fasciae labrum mamillarum attingentes et hoc irregulariter circumdantes colore castaneo-rubenti.

HABITAT: Estado de São Paulo (Capital), Brasil.

COLECCIONADOR: B. M. SOARES, em 26/8/1941.

TIPO: Número E. 2 C. 3, no Departamento de Zoologia da Secretaria da Agricultura do Estado de São Paulo.

ALÓTIPO. Mais ou menos do comprimento do macho. Descrição e coloração idênticas. A segunda faixa castanho-avermelhada do abdomen se une pelas extremidades de um lado e de outro às duas grandes manchas do mesmo. No bordo anterior do abdomen há duas pequeninas manchas castanho-avermelhadas que não existem no sexo oposto. As tibias e metatarsos I e II são levemente manchadas de vermelho nos ápices.

O alótípo foi infelizmente perdido após terem sido assinaladas as pequenas diferenças de coloração, sem haver tempo de desenhar o epígino.

HABITAT: Curitiba, Estado do Paraná, Brasil.

COLECCIONADOR: Pe. F. S. PEREIRA. C. M. F., em X/1938.

A espécie é mais afim de *Synaema spinosum* M. L., da qual se distingue pela forma do epígino e pela ausência da faixa transversal coccinea curva do bordo anterior do abdomen. Quando ainda possuía o alótípo, tive a oportunidade de comparar o epígino com o de *Synaema spinosum* M. L. (desenho), verificando haver diferença.

Tmarus ampullatus, sp. n.

(Figs. 5, 6 e 7)

Feminina. Longitudo — 7,5 mm.

Cephalothorax paulo longior quam lator, convexus, marginibus rotundatis, angustus in regione clypei, setis spiniformibus in superficie instructus. Clypeus proclivis, longior quam area oculorum mediorum, margine antico rotundato, 7 setis spiniformibus munito. Oculi antichi in lineam recurvam, fere aequidistantes, medii valde minores. Oculi postici in lineam minusve recurvam, medii minores et inter se quam a lateralibus perpaulo remotiores. Area oculorum longior quam lator, ante angustior; oculi antichi quam postici minores. Tubera oculorum lateralium magna. Area oculorum mediorum

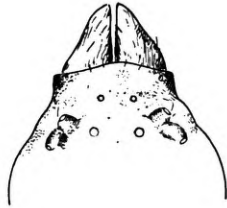


Fig. 5 — *Tmarus ampullatus*, sp. n. — clipeo e fronte

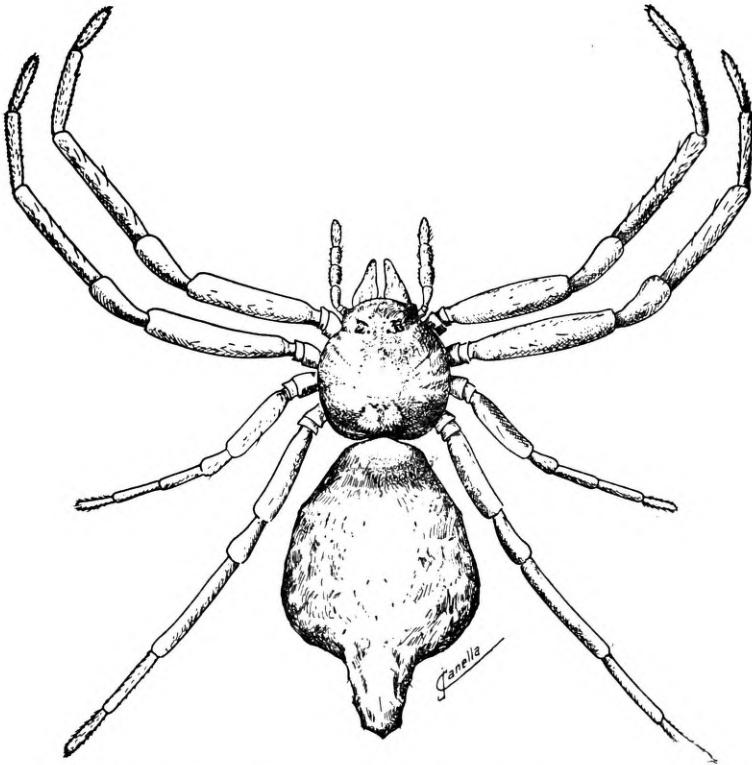


Fig. 6 — *Tmarus ampullatus* sp. n. ♀

in medio uno pare setarum spiniformium praedita. Spatia inter tubera lateralia oculorum 3 setis spiniformibus antice instructa. Chelae eadem directione clypei, robustae, superficie antica paulo convexa, 7 setis spiniformibus praeter aliquas minores armatae. Palpi dorsualiter sat spinosi in tarsis; tibiae patellaeque aliquibus spinis robustis instructae. Pars labialis valde longior quam latior, mediam partem laminarum maxillarum superans. Laminae maxillares longae, constrictione laterali media notatae. Sternum convexum, longius quam latius, setis spiniformibus gracilibus in superficie minutum.

Pedes longi, robusti, I-II longiores quam III-IV. Tibiae I 2-2-2 spinis inferis robustis, metatarsi I 2-2-2 spinis inferis et 2 spinis inferis apicalibus. Tibiae III 1 spina infera, metatarsi III 2 spinis inferis, tibiae IV 1 spina gracili infera.

Cephalothorax fulvus, parte cephalica maculis vittisque albidulis ornatus. Area ad abdomen fulvo-dilutior, cum macula alba bipartita in initio acclivitatis thoracicae. Clypeus eodem colore cephalothoracis, magna macula albo-diluta superficiem fere totam colorante, praeditus. Sternum, pars labialis laminaeque maxillares fulva sat diluta. Chelae eodem colore cephalothoracis, vix albescentes in superficie antica et postice fulvo-dilutae, nitentes. Unci chelarum succini. Palpi luteo-diluti, patellis tibiisque albescentibus, tarsis uniformiter infuscis, femoribus linea albidiluta longitudinali dorsualiter ornatis. Pedes fulvo-diluti, inferne dilutiores, nunc aliquibus maculis albo-dilutis nunc maculis obscuro-dilutis, vix evidentibus.

Pars supera abdominis promiscue fulva cinereaque, aliquibus maculis parvis albis notata. Eminentiae parvae orbiculatae, quasi bases setarum spiniformium, in tuberculis tegmenti plerisque albis. Pars infera abdominis etiam indistincte colorata: inter mamillas et epigynum vitta longa postice angustior luteo-diluta, cum alia vitta sat longa, alba, nitenti, utrimque ad primam vittam posita. Abdomen lateraliter eodem colore partis superae. Area infero-postica abdominis valde rugosa maculis longis castaneo-obscuris ornata.

EPIGYNUM ut in figura.

HABITAT: Mariana, Estado de Minas Gerais, Brasil.

TIPO: Número 619, no Departamento de Zoologia da Secretaria da Agricultura do Estado de São Paulo.

Julgo esta espécie mais afim de *Tmarus plurituberculatus* M. L., da qual se diferencia facilmente pela quetotaxia, pelo

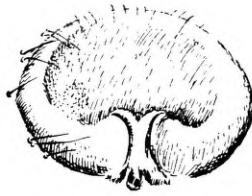


Fig. 7 — *Tmarus ampullatus*, sp. n. — epigino

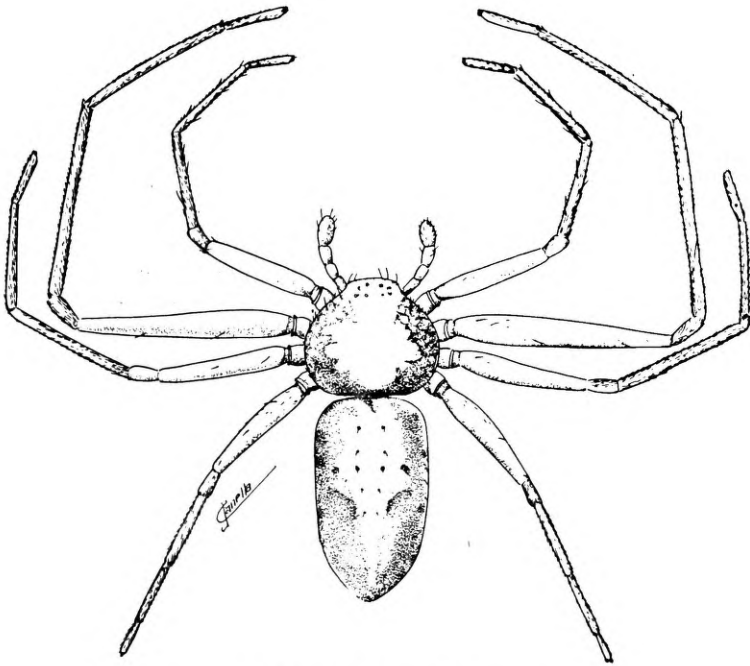


Fig. 8 — *Gephyrellula paulistana*, sp. n. ♂

tubérculo caudiforme, que na espécie ora descrita é perfeitamente horizontal e em *Tmarus plurituberculatus* M. L. é o oblíquo, e pelo epígino.

PHILODROMINAE

Gephyrellula paulistana, sp. n. (1)

(Figs. 8 e 9)

Mas. Longitudo — 3,5 mm.

Cephalothorax planus, latior quam longior. Oculi medii antichi lateralibus anticis majores, medii inter se duobus diametris et a lateralibus minus uno diametro remoti. Oculi medii postici lateralibus posticis minores et inter se quam a lateralibus multo remotiores. Area oculorum mediorum longior quam latior, antice angustior, oculis anticis quam posticis majoribus. Clypeus verticalis, marginibus lateralibus haud parallelis, oculorum mediorum area brevior. margine infero una serie setarum spiniformium instructo, angulis exteris acuminatibus ut aculeis rosae. Cephalothorax aliquibus setis spiniformibus sat brevibus munitus. Pars labialis latior quam longior, apice scopulato hebetique, medium laminarum maxillarum non attingens. Laminae maxillares obliquae, apice rotundato, marginibus lateralibus parallelis, extus leviter depressae. Sternum convexum, cordiforme, fere tam longum quam latum, ante late truncatum, margine antico procurviore, extremitate postica lata et truncata inter coxas pedum IV terminanti.

Pedes longi (2-1-3-4), paucis spinis parvis, II sat longiores quam coeteri pares, I-II-IV fere aequae longi.

Abdomen multo longius quam latius, planum, postice attenuatum, duabus foveis sub medium praeditum. Mamillae subextremae. Tuber anale mediocre.

Tarsi palporum tibiis paulo longiores. Bulbus ut in figura, stilo gracili, multo longo et parte extrema in exteriora curvata.

Cephalothorax flavus, lateraliter castaneo-rubens, linea ocularum anticorum, area ab oculis lateralibus anticis et posticis mediisque posticis utrimque designata, etiam castaneo-rubentibus. Clypeus vitta transversa alba totus ornatus. Sternum, laminae maxillares, pars labialis palpique flava. Pedes flavi, ubertim et irregulariter castaneo-rubento-diluto colore tincti.

(1) Paulistana, da Capital do Estado de São Paulo. *Gephyrellula* Strand, nom. n. para *Gephyrella* Melo Leitão.



Fig. 9 — *Gephyrellula paulistana*, sp. n. — palpo do ♂

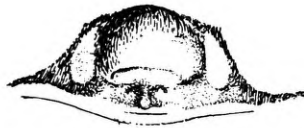


Fig. 10 — *Epicadinus helenae* Piza — epigino

Abdomen superne castaneo-rubens, magna effigie, diluta, paulo manifesta; area ad cephalothoracem castaneo-rubens; venter violaceus; latera abdominis violacea. Mamillae flavae. Tuber anale superne castaneo-rubens, inferne flavum.

HABITAT: Bosque da Saude, Estado de São Paulo (Capital), Brasil.

COLECCIONADOR: DR. FREDERICO LANE, em 21/9/1941.

TIPO: Número E. 6 C. 7, no Departamento de Zoologia de Secretaria da Agricultura do Estado de São Paulo.

Gephyrellula paulistana mihi lembra *Gephyrellula violacea* (M. L.), única espécie do gênero até agora, pelo colorido do ventre e dos lados do abdomen, que são violáceos. Afasta-se dela pelo tamanho e distâncias dos olhos, altura do clipeo, forma da peça labial e coloração, em que predomina o castanho-avermelhado e não o violáceo.

STEPHANOPSINAE

Epicadinus helenae Piza

(Fig. 10)

Femina. Longitudo — 5,5 mm.

Tegmenta apprime spinosa, spinis in eminentiis turbinatis longis positis.

Cephalothorax circiter non minus longus quam latus, convexus, marginibus rotundatis, abrupte angustior ante regionem frontis, fascia media longitudinali prominentiore, in cujus utroque latere parte thoracica media anteriore depressâ. Area oculorum duabus cornubus spiniferis. Oculi postici in lineam recurvam, medii paulo majores et inter se quam a lateralibus paulo remotiores. Oculi antici in lineam validissime recurvam, aream quadrangulam antice angustiore et clypeo paulo brevior designantes; medium hujus areae uno pare setarum spiniformium robustarum ad frontem directarum instructum. Clypeus verticalis, altero pare setarum spiniformium similium plus minusve in medio sito, munitum. Pars labialis perpaulo longior quam latior, marginibus parallelis, apice leviter rotundato, medium laminarum maxillarum attingens. Laminae maxillares directae, marginibus exteris apiceque aliquantum rotundatis, marginibus internis leviter depressis. Sternum cordiforme.

Pedes quattuor antici quattuor posticis multo longiores, I longiores quam II.

Abdomen tribus tuberculis obliquis extremis: uno mediano majore duobusque lateralibus minoribus et primo obliquioribus. Dorsum abdominis ante tubercula concavius. Mamillae et tuber anale extrema, sed in parte posteriore ventris, non vero tuberculum medianum, in margine laterali postico posita.

Cephalothorax castaneus, duabus vittis longitudinalibus irregularibus, posticis, flavis, post medium marginum lateralium terminantibus, ornatus. Area depressa partis thoracicae irregulariter dilutior. Cornua area oculorum dilutiora. Pars cephalica vitta paulo manifesta in angulo extero clypei incipiente et pone cornu areae oculorum terminante, utrimque praedita. Chelae castaneo-infuscaetae. Palpi castaneo-pulli, irregulariter flavo-cinereo maculati. Pars labialis castanea, margine apicali flavo. Laminae maxillares castaneo-obscurae, apicibus marginibusque internis flavis. Sternum castaneo-obscurum, medio irregulariter flavo, pilis dilutis notatum.

Pedes quattuor antici castanei, maculis irregularibus dilutioribus, tarsis flavis. Pedes quattuor postici irregulariter flavo, castaneo et castaneo-obscurum maculati, tarsis magis flavis.

Abdomen castaneo-obscurum, ventre paulisper dilutiore mamillisque dilutioribus.

EPIGYNUM ut in figura.

HABITAT: Curitiba, Estado do Paraná, Brasil.

COLECCIONADOR: Pe. FRANCISCO SILVERIO PEREIRA, C. M. F., em X/1938.

HOMEÓTIPO: Número E. 3 C. 4, no Departamento de Zoologia da Secretaria da Agricultura do Estado de São Paulo.

Tendo a oportunidade de comparar o exemplar de *Epica-dinus helenae* Piza, que acabo de descrever como homeótipo, com o tipo, pertencente ao Laboratório de Zoologia da Escola Superior de Agricultura "Luiz de Queiroz", cheguei à conclusão de que ambos pertencem à mesma espécie, sendo porém o do PROF. TOLEDO PIZA mais jovem, como o provam as diferenças no tamanho, no comprimento das saliências cônicas (bases dos espinhos) e outras mais. Dou, portanto, uma descrição completa do homeótipo afim de servir de complemento à des-

crição do tipo. Dada a diferença de idade dos dois espécimes, não pude constatar a perfeita semelhança do epígeno. Este, a-pesar-de ser de difícil observação, vai aqui desenhado do modo mais fiel possível, examinado a grande aumento.

S T R O P H I I N A E

Strophius melloleitaoi sp. n. (1)

(Figs. 11, 12 e 13)

Femina. Longitudo — 4 mm.

Cephalothorax aequè longus ac latus, convexus, marginibus rotundatis, angustissimus in regione clypei, parvissimis eminentiis orbiculatis, quasi bases setarum spiniformium irregulariter sparsarum, in superficie instructus. Clypeus sat proclivis, duodecim setis in antico margine instructus, multo brevior quam area oculorum mediorum. Oculi antiqui in lineam leviter recurvam, medii minores, inter se quam a lateralibus remotiores. Oculi postici lineam paulo recurvam paene rectam et latiore quam prima designantes, medii minores, inter se quam a lateralibus remotiores. Oculi medii postici paulisper majores quam antiqui. Area oculorum mediorum aequè longa ac lata, antice angustior. Chelae eadem directione clypei, superficie antica duodecim setis spiniformibus aliisque minoribus setis instructa, fasciculo quarundam setarum spiniformium longarum inferne in parte postica praeditae. Pars labialis sat longa, angusta, acuta, apice paene extremitates laminarum maxillarum attingente. Laminae maxillares ut in figura, aliquibus setis nigris apicalibus instructae. Sternum cordiforme, paulo longius quam latius, compluribus pilis brevibus gracilibus castaneis in superficie munitum.

Abdomen pentagonum, curvilineum, globulosum, paulo latius quam longius, superficie fere tota superne inferneque parvissimis eminentiis orbiculatis, quasi bases setarum spiniformium, obsitum.

Pedes longi, I paulo longiores quam II.

Cephalothorax superne castaneus, ornatus fasciis irregularibus et obscuris ad frontem marginesque laterales directis. Clypeus castaneus uniformis aliquibus setis praeter marginales in superficie praeditus. Pars postica cephalothoracis ad abdomen castaneonigra, obliqua. Sternum, pars labialis et laminae maxillares castanea. Pedes palpique castaneo-dilutiores. Apices articularum pedum maxillarum

(1)
Espécie dedicada ao aracnólogo PROF. CANDIDO DE MELO LEITÃO.

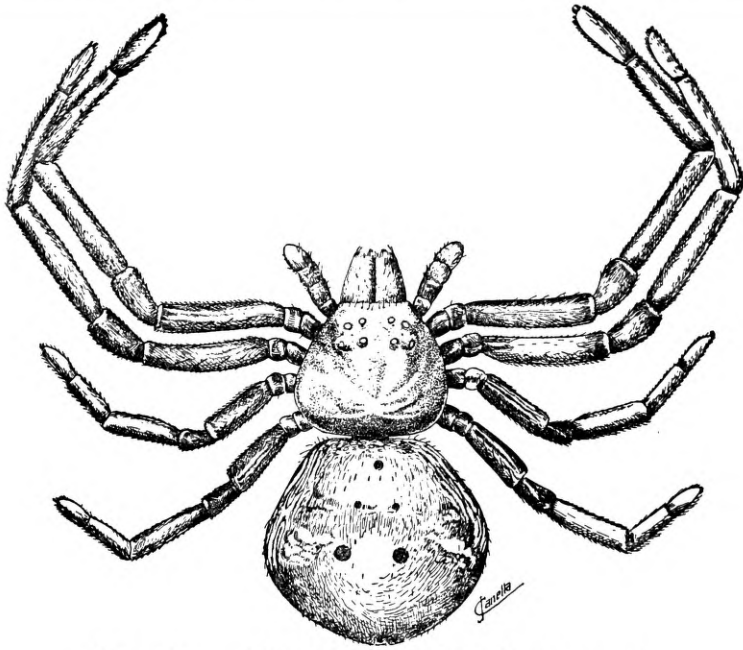


Fig. 11 — *Strophius melloleitai*, sp. n. ♀

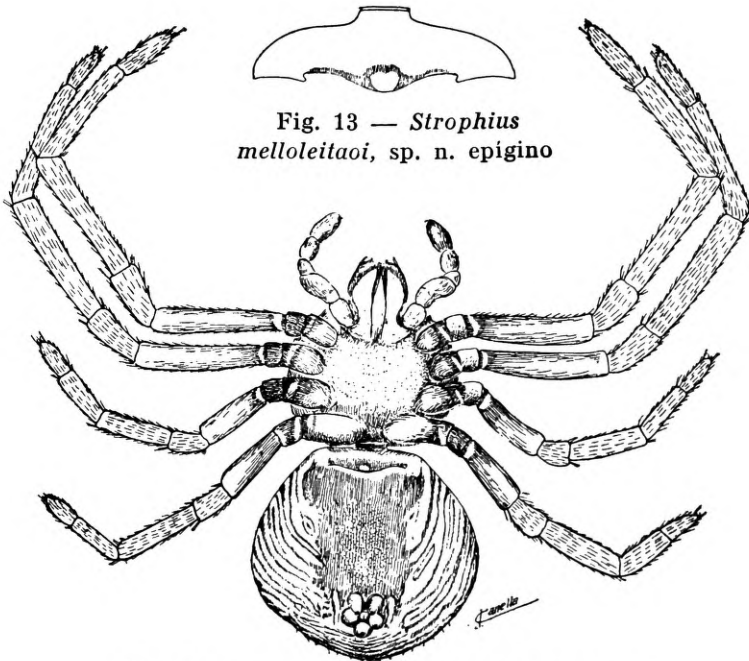


Fig. 13 — *Strophius melloleitai*, sp. n. epigino

Fig. 12 — *Strophius melloleitai*, sp. n. ♀

anulis albis, tarso excepto. Patellae intus magna macula alba obsitae. Coxae anulis apicalibus albis ornatae. Coxae trochanteresque omnium parium superne albo-maculati. Femora I macula parva dorsuali in basi; II linea alba longitudinali dorsuali tertiam partem vix attingente lineaque brevi alba basilari prope primam; III-IV duabus lineis albis longitudinalibus parallelis dorsualibus, obsita. Patellae I-II colore uniformes, III-IV linea alba obliqua dorsuali. Tibiæ I-II colore uniformes, III-IV linea alba dorsuali. Metatarsi I-II colore uniformes cum parva macula alba in basi alteraque in apice, III-IV linea alba dorsuali. Tarsi I-II colore uniformes, III-IV linea alba dorsuali dimidium articuli non attingente, in III vero brevior.

Supra dorsum abdominis area castanea obscura (divisa in regionibus duabus a fascia transversali dilutiore) postice sat lata et longa, antice angustior et brevior. Pars supra abdominis etiam 5 maculis nigris orbiculatis triangulum apice ad frontem designantibus, notata. Margines et omnis regio aream obscuram circumdante castaneo-rubra, cum fasciis albis angustis regulariter sparsis. Area supra abdominis obscura quibusdam maculis parvis irregulariter sparsis et duabus majoribus, pone fasciam transversalem dilutiorem, utrimque ornata. Abdomen area rectangular castanea uniformi, inter mamillas et epigynum, inferne notatum; duae tertiae partes hujus areae, paene ante mamillas, tuberculis piliferis munitae. Inter epigynum et petiolum abdomen area oblonga transversali, castanea obscura, ornatum. Abdomen, a lateribus, nec non a parte ventrali, album, areis longis, diversa magnitudine, ejusdem coloris, regulariter circumdatis lineis castaneis, praeditum.

EPIGYNUM ut in figura.

HABITAT: Bosque da Saude, Estado de São Paulo (Capital).
Brasil.

COLECCIONADOR: Dr. FREDERICO LANE, em 13-4-1941.

HOLÓTIPO, ALÓTIPO e três PARÁTIPOS: Número E.36 C.17, no Departamento de Zoologia da Secretaria da Agricultura do Estado de São Paulo.

O alótipo, jovem, porem quase adulto, com bulbo bem desenvolvido, apenas faltando o estilete, possui a área de tubérculos pilíferos e os cinco pontos negros na face dorsal do abdomen.

Esta espécie, evidentemente muito afim de *Strophius mendax* M. L., dela difere pela forma das lâminas maxilares, pela relação entre o comprimento destas últimas e do lábio,

pela forma do epígeno, pela presença da área de tubérculos pilíferos na face ventral do abdomen (carater específico notável, nos dois sexos) e em parte pela coloração. Julgo, pois, tratar-se de espécie distinta, afim de *Strophius mendax* M. L.

ABSTRACT

The author describes four new Brazilian spiders of the family *Thomisidae*. He also found a specimen belonging to the genus *Synaema* Simon, 1864 which he supposes to be *Synaema nigrianus* M. L., although it has a slight difference in the shape of the epigyne and in a few other specific characteres; drawings of this example are given, to make future identifications easier. Based on an adult specimen, a species of *Thomisidae* (*Epicadinus helencæ* Piza) is here redescribed, to complete the original description.

