

# PAPÉIS AVULSOS

DO

DEPARTAMENTO DE ZOOLOGIA

SECRETARIA DA AGRICULTURA — S. PAULO - BRASIL

---

## NOVO GÊNERO E NOVA ESPÉCIE DE *ASILIDAE* (*DIPTERA*) DO NORDESTE BRASILEIRO (\*)

POR

MESSIAS CARRERA

Identificando asilideos capturados no Nordeste do Brasil, encontramos uma espécie, ainda não descrita, cujos caracteres não se adaptam a nenhum gênero até agora conhecido. Por essa razão, resolvemos estabelecer para a mesma um novo gênero que denominamos *Macahyba*, nome de uma localidade do Estado do Rio Grande do Norte, onde foi capturado um dos exemplares do material que serviu para a presente nota.

### **Macahyba**, n. gen.

Este novo gênero deve ser incluído entre aqueles da subfamília *Dasygogoninae*, cujas espécies possuem o terceiro artigo das antenas terminado por um estilo nítido e desenvolvido, ausência de pulvilos e de esporão apical no ápice das tíbias anteriores.

Vários gêneros são conhecidos no mundo apresentando tais caracteres; na América do Sul, porém, nenhum.

Da América do Norte conhece-se *Ablautus* Loew, 1866, que mostra os caracteres citados, mas distingue-se do gênero aqui descrito pela forma alongada do seu estilo antenal, pelo mistax que reveste toda a face e pela quarta célula posterior largamente aberta. Em *Macahyba*, n. gen., o estilo antenal é curto, grosso, formado por dois artigos, sendo o primeiro muito pequeno e o segundo com uma concavidade sub-apical dentro da qual se insere um pequeno espinho e a quarta célula posterior da asa é fechada e peciolada. Estes caracteres são suficientes também para a diferenciação deste gênero com outros da África e da Ásia que estão nas mesmas condições de *Ablautus*.

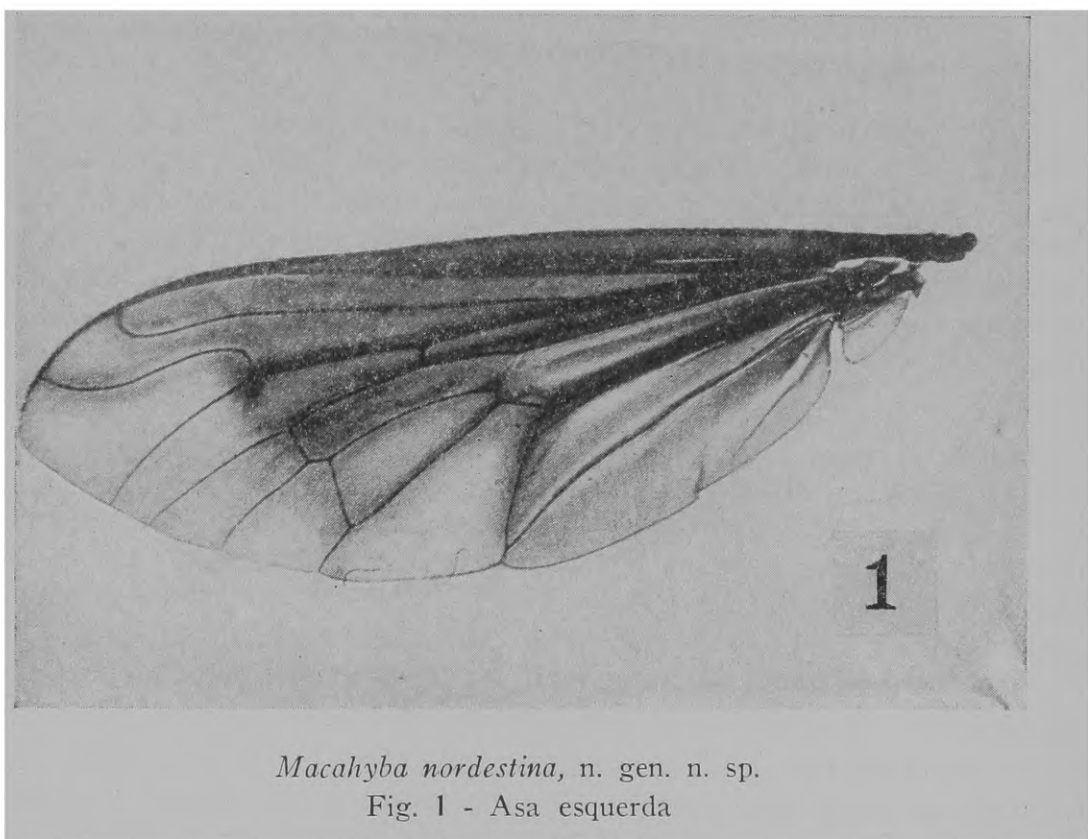
A forma do estilo antenal de *Macahyba* é semelhante a que se

---

(\*) Entregue para publicação em 26-IV-1947.

encontra nas espécies de *Saropogon* Loew, 1847, e, talvez, também nas de *Tolmerolestes* Arribalzaga, 1881. As espécies destes dois gêneros, entretanto, possuem pulvilos desenvolvidos, havendo, além disso, nas do primeiro um esporão apical nas tíbias anteriores e nas do segundo uma quarta célula posterior aberta, não sendo possível, pois, qualquer confusão entre êstes gêneros e aquêle aqui proposto.

DESCRIÇÃO: — Cabeça mais larga que alta; fronte com a mesma largura da face; tubérculo ocelar com alguns pêlos, tão longos quanto os que existem na margem orbital; occipício com



*Makahyba nordestina*, n. gen. n. sp.

Fig. 1 - Asa esquerda

grossas cerdas e fina pilosidade formando a coroa occipital; face tão larga quanto  $3/4$  da largura de um olho aproximadamente, plana em toda sua extensão, com finos pêlos em baixo das antenas até a borda bucal, onde existem grossas cerdas formando o mistax; probóscida subcilíndrica, pouco mais grossa na base; palpos com dois artículos, o segundo fusiforme, tão longo quanto  $1/4$  do comprimento da probóscida, sem cerdas mas com fina pilosidade; antenas com os dois primeiros artículos de igual tamanho, reunidos têm um comprimento quase igual a  $2/3$  da largura da face; terceiro artículo pouco maior que os basais juntos, pouco mais fino no ápice; estilo curto, grosso, com dois artículos, sendo

o primeiro triangular, muito pequeno, o segundo apresentando uma concavidade sub-apical onde se insere pequeno espinho.

TÓRAX pouco mais largo que a cabeça; protórax com fina pilosidade e cerdas curtas e delgadas em cima, na borda anterior; mesonoto não muito convexo, revestido de curtíssima pilosidade deitada; cerdas laterais e escutelares desenvolvidas; calosidades da região pós-escutelar (pleurotergito superior) sómente com pruinoidade; metapleura (pleurotergito inferior) com longas cerdas e curta pilosidade.

PERNAS com cerdas relativamente curtas; tíbias anteriores sem esporão apical; último artículo dos tarsos quase tão longo quanto as garras; pulvilos muito atrofiados, praticamente inexistentes; empódio curto; acrópodo desenvolvido, estreito, destacado e inserido no último terço do distitarso; garras simples, pouco maiores que o último artículo tarsal, ponteagudas.

ASAS largas, ultrapassando a extremidade posterior do abdômen; quarta célula posterior fechada e peciolada, com um comprimento menor que a célula discal; anal fechada. Halteres curtos.

ABDÔMEN tão largo quanto o tórax, de lados quase paralelos, o ápice pouco mais estreito que a base; visto de cima mostra oito segmentos, sendo os dois últimos bastante curtos; pilosidade escassa; cerdas laterais desenvolvidas desde o primeiro segmento até o quinto; genitália sem coroa de espinhos (acantoforitos).

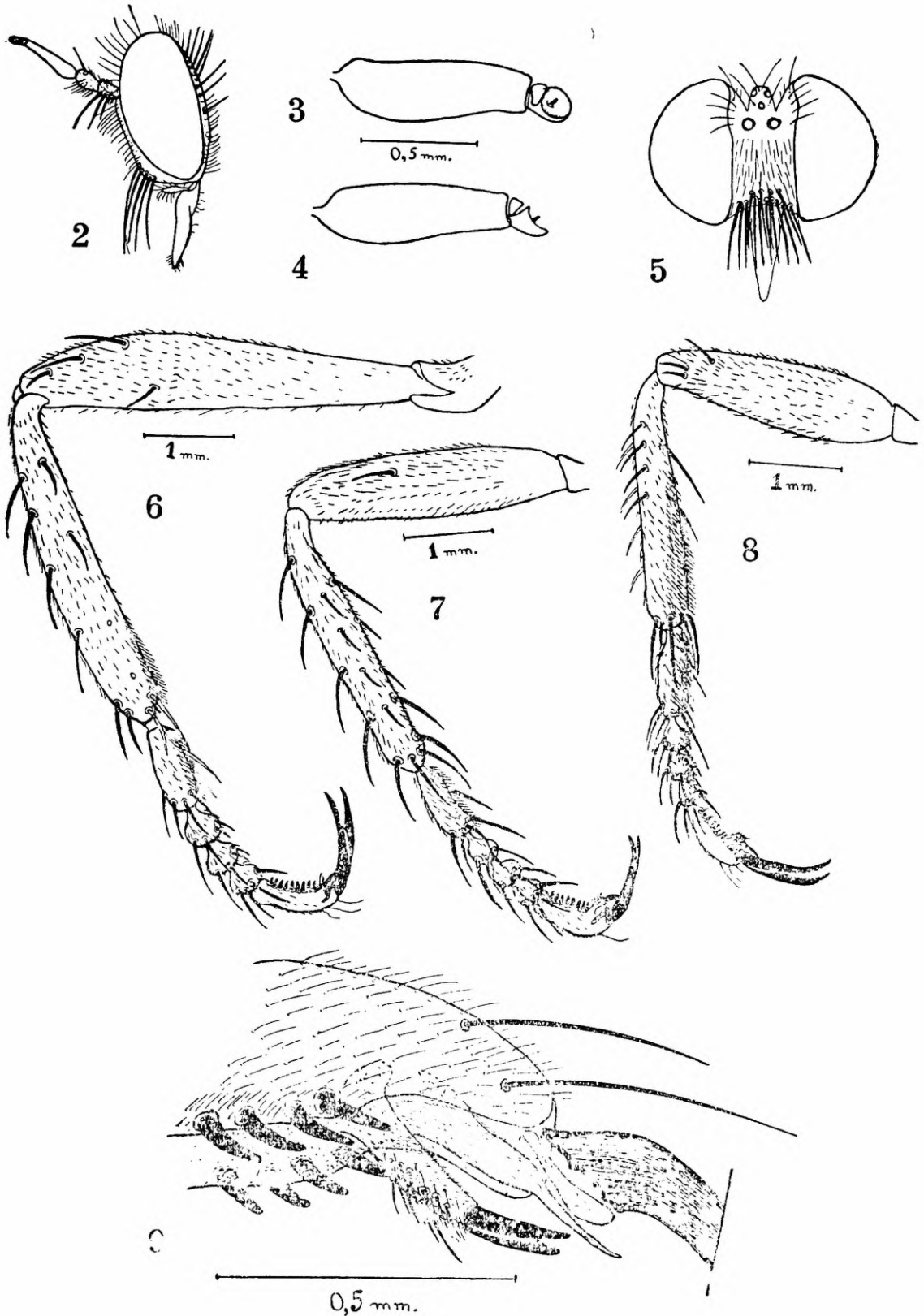
GENÓTIPO: — *Macahyba nordestina*, n. sp.

### ***Macahyba nordestina*, n. sp.**

Espécie preta com asas pardacentas e os quatro primeiros segmentos abdominais com faixa transversal posterior de curta pilosidade branca.

♀ — Comprimento do corpo 13 mm.; da asa 12 mm.

CABEÇA: — Face preta, recoberta esparsamente por pruinoidade branco amarelada, em baixo das antenas até a borda bucal encontra-se fina pilosidade esbranquiçada em mistura com alguns pêlos pretos; mistax formado por cerdas pretas situadas na borda bucal; fronte com pruinoidade amarelada e longos pêlos pretos na margem ocular; calo ocelar com ocelos vermelho escuros e alguns pêlos pretos; occipício com pruinoidade preta no meio e branco amarelada na margem orbital, onde existe fina pilosidade branca, exceto na região do vértice onde ela é preta; cerdas occipitais pretas e desenvolvidas, formando uma coroa que se inicia atrás do vértice por uma fileira de três a quatro cerdas mais apro-



*Macahyba nordestina*, n. gen. n. sp.

- |            |   |        |                         |
|------------|---|--------|-------------------------|
| Fig. 2     | Cabeça de perfil  | Fig. 6 | Perna posterior direita |
| Fig. 3 e 4 | Antena  | Fig. 7 | Perna mediana direita   |
| Fig. 5     | Cabeça vista de frente  | Fig. 8 | Perna anterior direita  |
| Fig. 9     | Metade apical do distitarso (uma das garras foi retirada e a outra desenhada parcialmente). |        |                         |

ximadas; barba branco amarelada; probóscida preta brilhante como os palpos; êstes com fina pilosidade esbranquiçada; antenas pretas, o primeiro e o segundo artículo com pequenas cerdas pretas, exceto duas no artículo basal bastante desenvolvidas; o terceiro artículo mais largo no têrço basal, estilo de comprimento aproximadamente igual a  $1/3$  do comprimento do primeiro artículo.

**TÓRAX:** — Protórax com pilosidade branca e algumas cerdas pretas no pescoço, em cima; mesonoto sem faixas longitudinais, preto, exceto atrás dos calos humerais e na região supra-alar onde existe pruinosidade amarelada que se estende desde a sutura transversa até as calosidades laterais da região pós-escutelar (pleurotergito superior); calos humerais com ponta avermelhada brilhante; o disco do mesonoto é recoberto de muito curta pilosidade preta; cerdas dorso-centrais atrofiadas e representadas apenas por dois ou três pêlos posteriormente; cerdas laterais pretas, sendo duas pré-suturais, uma supra-alar e uma pós-alar; escutelo preto, com a mesma pilosidade do mesonoto e duas cerdas marginais voltadas para cima; pleuras recobertas de pruinosidade pardo sépia, mais clara na metapleura (pleurotergito inferior) onde existe alguns pêlos esbranquiçados e cerdas pretas; sôbre a "mesopleura" existe muito escassa pilosidade pardacenta.

**PERNAS:** — Coxas com pruinosidade semelhante a das pleuras, curta pilosidade esbranquiçada na frente e algumas cerdas pretas no ápice; o restante das pernas é inteiramente preto com cerdas pretas que são mais abundantes nas quatro pernas anteriores; algumas cerdas brancas se encontram no ápice das tíbias e nos tarsos das pernas posteriores; os fêmures posteriores são pouco mais dilatados no ápice que nos quatro anteriores; além da pilosidade preta existente em todas as pernas, encontra-se também na superfície dorsal e posterior de todas as tíbias densa mas curta pilosidade branca prateada que se estende, um pouco, pelos fêmures posteriores; no ápice das tíbias posteriores a pilosidade é inteiramente escura; os tarsos apresentam a mesma pilosidade prateada na superfície dorsal, sendo escura na superfície ventral, com exceção do primeiro e segundo tarsos das pernas posteriores, onde a pilosidade ventral é dourada e se estende um pouco pelas tíbias; os três artículos tarsais medianos são pouco maiores que o primeiro ou o último, sendo êstes dois de tamanhos aproximadamente iguais; o último tarso é marginado lateral e ventralmente por uma fileira de curtos espinhos; garras pretas, ponteagudas e mais encurvadas no têrço apical.

**ASAS** enfumaçadas, pardacentas, pouco mais claras no ápice, na borda posterior e na porção superior da segunda célula basal. Haíteres amarelo pardacentos.

ABDÔMEN preto, com pilosidade curta e preta, exceto na margem posterior dos quatro primeiros segmentos onde existe uma larga faixa de curta pilosidade branca, estreitada no meio e não abrangendo as margens laterais; na borda posterior do quinto segmento êstes pêlos brancos são muito escassos e nos segmentos restantes são completamente ausentes; nos lados do primeiro segmento, anteriormente, existe alguma pilosidade preta e três grossas cerdas pretas; nos lados do segundo, terceiro, quarto e quinto, encontram-se duas a três cerdas também pretas, mas menores que as do primeiro; região ventral inteiramente preta com curtos pêlos pretos. Genitália pequena, preta e com pêlos brancos.

♂ desconhecido.

HOLÓTIPO ♀ N.º 111.084 e 3 parátipos ♀ ♀ Nos. 111.085, 62.254 e 62.255 depositados na coleção do Departamento de Zoologia da Secretaria da Agricultura do Estado de São Paulo.

LOCALIDADE TIPO: — Estado do Ceará, Icó, fevereiro de 1939 (D. C. Alves); Fortaleza, abril de 1935 (O. Dias); Estado do Rio Grande do Norte, Macahyba, abril de 1939 (D. C. Alves).

#### A B S T R A C T

A new genus of Asilidae is here proposed for a new species captured in Northeastern Brasil. This new genus, named *Macahyba*, must be placed in the subfamily *Dasypogoninae*, among those genera destitute of pulvilli, without apical spur on the front tibiae, and antennae with a bi-articulated style.

In Curran's key for Families and Genera of North American Diptera (1934), it runs with *Ablautus*, from which it can be distinguished by the shape of the style, the closed fourth posterior cell, and disposition of the bristles on the face.

In *Macahyba nordestina*, n. gen. n. sp. the style is apparently shaped as in *Saropogon* and, probably, *Tolmerolestes*, but both these genera have large pulvilli. Furthermore, *Saropogon* has an apical spur on the front tibiae, and *Tolmerolestes* shows an open fourth posterior cell.