

# PAPÉIS AVULSOS

DO

DEPARTAMENTO DE ZOOLOGIA

SECRETARIA DA AGRICULTURA — S. PAULO - BRASIL

---

## RICCIA, NOVO GÊNERO PARA *COREMATURA ALIARIA* (DRUCE, 1890) E DESCRIÇÃO DO ALÓTIPO DESSA ESPÉCIE. (*LEP. CTENUCHIDAE*).

POR

LAURO TRAVASSOS FILHO

Estudando as espécies do gênero *Corematura*, verificamos que a espécie de Druce — *aliaria*, apresentava características genéricas diferentes; acreditamos de início que *aliaria* seria uma *Trichura*, gênero no qual havia sido descrita por Druce. Mas, estudando os característicos morfológicos de espécies de *Trichura* muito próximas ao respectivo genótipo (por não dispormos de exemplares da espécie tipo de *Trichura*), verificamos que realmente *aliaria* também não era uma *Trichura*, tornando-se necessário estabelecer um novo gênero para a espécie de Druce.

Era de nosso interesse apresentar uma mais detalhada descrição morfológica, mas infelizmente só nos foi possível obter um único casal dessa espécie e nos animamos a publicar o trabalho para esclarecer e determinar a situação da espécie de Druce, que evidentemente havia ficado em suspenso após o nosso trabalho sobre *Corematura* (ver Travassos Filho, 1952 — Arq. Zool. Est. S. Paulo, 8(3):89-108, figs.).

Aproveitamos pois a oportunidade para dedicar o novo gênero ao nosso prezado amigo Dr. Denis de Ricci, entomólogo francês, como modesta homenagem por nos ter obtido em sua pátria, o moderno aparelho de desenho microscópico que permitiu ilustrar este trabalho.

Também desejamos agradecer aqui ao Conselho Nacional de Pesquisas, do Rio de Janeiro, pelo auxílio que nos concedeu para aquisição da aparelhagem com a qual foi feita a fotografia apresentada.

Muito grato somos ao Museu Nacional do Rio de Janeiro pelo empréstimo dos dois únicos exemplares que pudemos estudar, pertencentes às suas coleções.

### **Riccia**, novo gênero

*Ctenuchidae* de porte médio. Asas translúcidas, com margens escamosas; nervura transversal oculta por faixa escamosa. Nervulação: asa anterior com *Sc* muito próxima ao tronco radial; as *Rs* com pecíolo comum além do ângulo superior da célula, e se separaram na seguinte ordem, da base para o ápice:  $R^1$ ,  $R^5$ ,  $R^2$  e por fim  $R^3$  e  $R^4$ , estas duas com longo pecíolo só se separando bem próximo ao ápice da asa;  $M^1$  origina-se do ângulo superior da célula;  $M^2$  e  $M^{3+4}$  ligeiramente separadas, do ângulo inferior da célula;  $Cu^1$  e  $Cu^2$  bem afastadas entre si, partem do lado inferior da célula; nervura *A* habitual; nervura transversal com o ramo anterior muito maior que o posterior, com o ângulo mediano muito aberto, quase retilínea na ♀; pregas membranosas muito discretas. Asa posterior com célula muito longa; as margens escamosas, a margem externa toda recoberta de escamas a partir da nervura transversal. Nervulação:  $Sc+Rs$  e  $M^1$  curtas, com origens no ângulo superior da célula;  $M^{2+3+4}$  do ângulo inferior da célula;  $Cu^1$  com origem próxima do ângulo posterior da célula e  $Cu^2$  bem distante, no lado inferior da célula;  $A^{1+2}$  e  $A^3$  habituais; pregas membranosas muito discretas. Área anal toda recoberta de escamas.

Abdômen com os segmentos 2 e 3 muito estreitados no respectivo ponto de união, condicionando aspecto quase peciolado; tufo anal bem desenvolvido em ambos os sexos, ocultando a genitália.

Dimorfismo sexual: antena do ♂ com longas apófises, cujas cerdas são moderadas; ♀ com artículos muito curtos, apófises curtas terminando por grandes cerdas, e a escamosidade dorsal dos artículos, muito farta, engrossa caracteristicamente a porção mediana da antena da ♀. Abdômen do ♂ com órgão odorífero formado por longos sacos extroversíveis, ocultos no abdômen quando retraídos.

Genitália do ♂: décimo tergito simples; nono tergito (*tegumen*) encurtado dorsalmente e com dois processos que ladeiam o décimo tergito; *vinculus* estreito, *sacus* muito reduzido; valvas fortes, simples e afiladas para a extremidade; *penis* muito fino, *vesica* com dois *cornuti*.

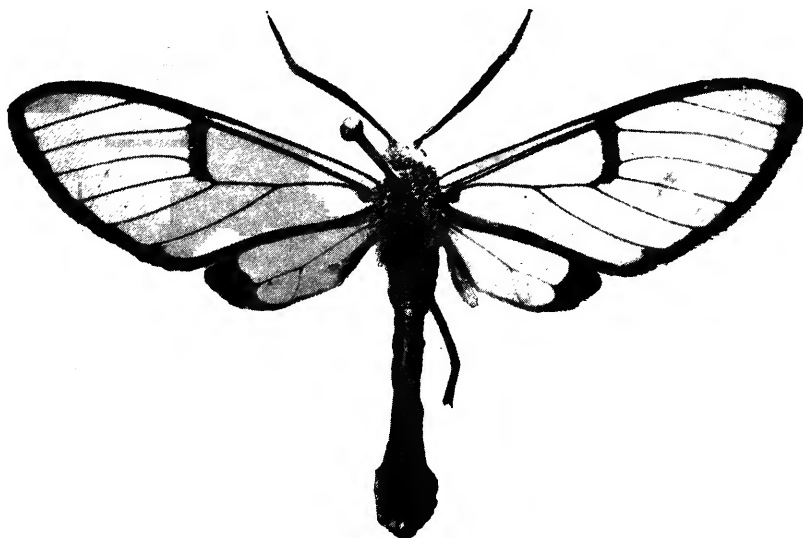
Genitália da ♀: simples e encurtada; placa dorsal muito estreita. *Bursa copulatrix* simples e volumosa.

ESPÉCIE TIPO: *Corematura aliaría* (Druce, 1890).

DISCUSSÃO TAXONÔMICA. Este gênero situa-se entre *Corematura* e *Trichura*. De *Trichura*, como não nos foi possível examinar exemplares de sua espécie tipo, ficamos restritos aos característicos morfológicos mencionados na literatura. Comparamos contudo a genitália de *aliaria* ♂ e ♀ com a genitália de espécie de *Trichura* próxima ao genótipo. Assim, *Riccia* aproxima-se de *Trichura* por ter o mes-

mo tipo de nervulação, antenas com farta escamosidade dorsal nas ♀ ♀ e abdômen com a mesma forte constrição nos segmentos iniciais; tufo terminal muito mais desenvolvido em *Riccia*. Genitálias de aspectos diversos.

De *Corematura* é facilmente separável tanto pela nervulação das asas, como pelos característicos da genitália, bastando confrontar com nosso trabalho sobre esse gênero (Arq. Zool. Est. S. Paulo, 8(3):89-108, figs., 1952).



*Riccia aliaría* (Druce, 1890) - ♀ - alótipo.

*Riccia aliaría* (Druce, 1890), n. comb.

HOLÓTIPO: ♂, in British Museum (Col. Druce), Inglaterra.

ALÓTIPO: ♀, in Museu Nacional, Rio de Janeiro, Brasil.

LOCAL. TIPO: Pebas (Rio Amazonas), norte do Perú.

DISTR. GEOGR.: Perú, Pebas (Rio Amazonas); Guiana Francesa, Cayenna; Guiana Inglesa, Georgetown; Brasil, São Paulo de Olivença (Rio Amazonas).

#### Referencias:

*Trichura aliaría* Druce, 1890 — Pr. Zool. Soc. London, 1890:494, est. 42, fig. 3 [♂].

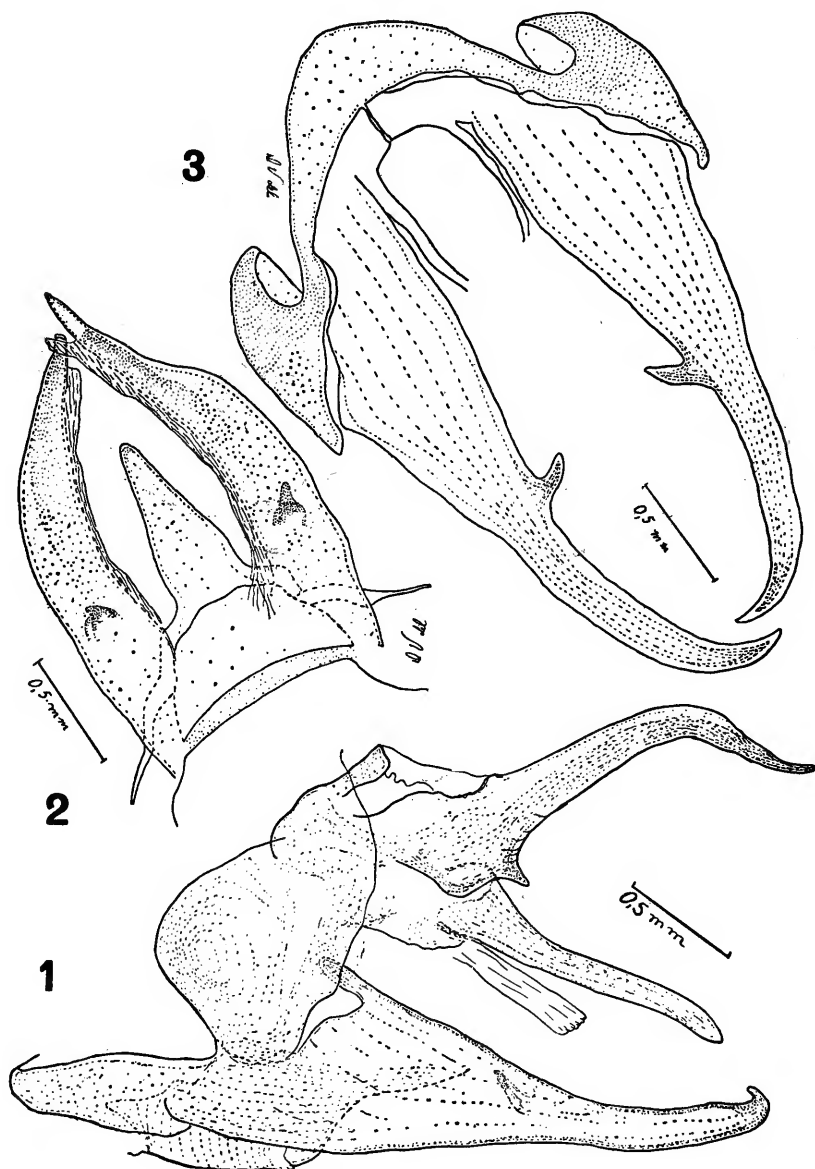


Fig. 1 - Genitália do ♂ (sem o penis), de perfil. — Fig. 2 - ♂ - Vista dorsal dos tergitos 9 e 10. — Fig. 3 - ♂ - Vista ventral do vinculus, sacus e valvas.

*Corematura aliaria* Hampson, 1898 — Cat. Lep. Phal., 1:347, n.º 764, fg. 163, ♂. Zerny, 1912 — Lep. Cat., 7:101 (cit. sin. & geog.). Draudt, 1915 — in Seitz, G. Schmett., II, 6:121-122, fg. 18-f, [ ♂ ].

COMENTÁRIO: — Devido às manchas brancas indicadas, é evidente ter Druce descrito *aliaria* baseando-se em um ♂. Hampson também só se refere a ♂. Também pela distribuição das manchas brancas indicadas por Draudt vê-se que só estudou ♂.

Diante disso, como nos foi possível estudar uma ♀ dessa espécie, será ela descrita adiante, passando o exemplar a ser considerado como o *allotypus* de *Riccia aliaria* (Druce, 1890).

#### Descrição do ♂

CARACTERES CROMÁTICOS — Examinamos apenas um ♂, cujos característicos coincidem perfeitamente com a descrição de Hampson:

“ ♂. Head and thorax black; points on frons, vertex of head, and tegulae fulvous yellow; palpi in front, sides of frons and coxae white; abdomen blue-black, the first two segments white below, a forked streak on 3rd segment; wings hyaline, the veins and margins black. Fore wing with discoidal black bar; the costa more broadly black from end of cell to apex; the terminal band expanding at vein 2. Hind wing with apical black patch; the lobe of inner margin black. Exp. 36 millim.”

Há contudo um comentário a ser feito à descrição acima. Onde Hampson refere “fulvous yellow”, Druce indica “brick-red”; o ♂ que examinamos é realmente de tonalidade amarelo escuro, ao passo que a ♀ examinada corresponde ao tom vermelho. Isso indica ocorrer essa variação de colorido, fato aliás bastante comum nestes lepidópteros.

CARACTERES MORFOLÓGICOS — Dimensões: o único ♂ examinado mediu cerca de 14 mm de comprimento total do corpo, tendo a asa anterior cerca de 13,5 mm de comprimento.

Cabeça habitual. Antena com apófises bem desenvolvidas e com cerdas moderadas.

Tórax habitual. Asas transparentes; formato, faixas marginais, escamosidade da nervura transversal e nervulação de ambas as asas semelhantes às da ♀ (figs. 7 e 8).

Abdômen com forte constrição nos segmentos 2 e 3, interessando a união dos dois; tufo anal bem desenvolvido. Órgão odorífero representado por um par de longos sacos contrácteis e extroversíveis, habitualmente ocultos no abdômen, e que dele se escapam, quando distendidos, por abertura situada entre os esternitos 7 e 8 (órgão idêntico ao das espécies de *Corematura*).

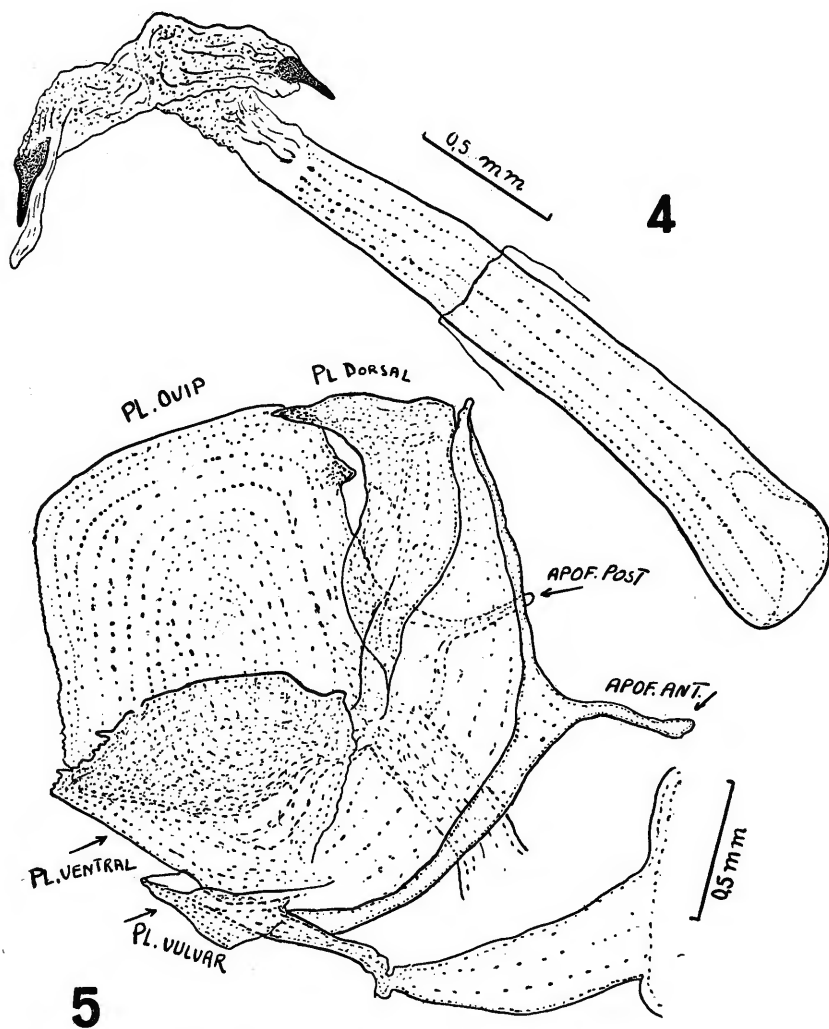


Fig. 4 - ♂ - Penis, com vesica distendida. — Fig. 5 - ♀ - Perfil da genitália.

Genitália: décimo tergito alongado e simples (figs. 1 e 2). Nono tergito (*tegumen*) encurtado dorsalmente, apresenta um par de processos que ladeiam o décimo tergito, processos cujas porções dorsais são menos esclerosadas; cada processo tem na base, ventralmente, uma formação semelhante a um grande espinho (figs. 1 e 2); *vinculus* delicado, *sacus* discreto, como mostram os desenhos. Valva alargada dorso-ventralmente na base, com a extremidade afilada e voltada para dentro; na porção mediana interna há um processo em forma de gancho, voltado para trás, como mostra a figura 3. *Penis* relativamente comprido, muito fino e simples; *vesica* bi-lobada, com dois *cornuti* iguais, com formato de grandes e fortes espinhos (fig. 4).

#### *Descrição da ♀*

Examinamos apenas um exemplar, o *allotypus* da espécie (Fotografia).

CARACTERES CROMÁTICOS — Extremamente semelhante ao ♂, e daremos apenas as diferenças para com a diagnose de Hampson já transcrita e para com o exemplar ♂ estudado.

Difere do ♂ por não ter manchas brancas na base das antenas; palpos só com escamosidade preta; na frente e coxas anteriores há apenas uma discreta escamosidade branca; na coxa posterior há pequena mancha branca lateral. No abdômen há apenas um par de manchas brancas paralelas no esternito 3, separadas medianamente por escamosidade preta, e discreto ponto branco lateralmente no esternito 4, relacionado com a mancha branca do esternito anterior.

O colorido fulvo-amarelo do ♂ de Hampson (e do que examinamos), é no exemplar ♀ aqui estudado de cor vermelho-tijolo, coincidindo assim com a cor referida por Druce para o holótipo; como já comentamos ao tratar do ♂, consideramos essa diferença como simples variação cromática.

CARACTERES MORFOLÓGICOS — Dimensões: a única ♀ examinada mediu cerca de 15,5 mm de comprimento total do corpo, tendo a asa anterior cerca de 16 mm de comprimento. Cabeça habitual; antena com artículos muito encurtados, apófises curtas com cerdas longas; a abundante escamosidade dorsal da porção mediana aumenta bem a espessura da antena.

Tórax em tudo semelhante ao do ♂. Asas como mostram as figuras 7 e 8; a nervulação é a que foi descrita nos caracteres genéricos e pode ser estudada nas figuras citadas.

Abdômen com aspecto mais encorpado do que o do ♂; tufo anal bem desenvolvido.

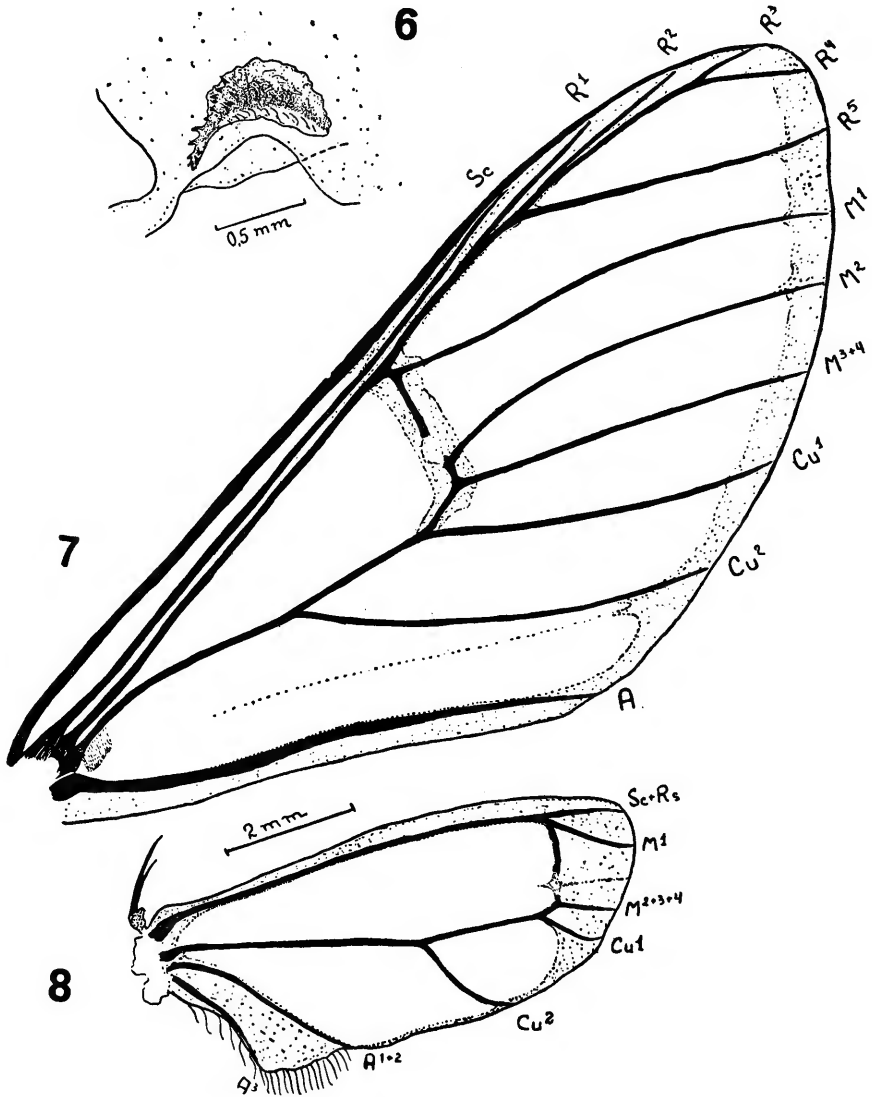


Fig. 6 - ♀ - *Signus bursae*. — Fig. 7 - ♀ - Asa anterior. — Fig. 8 - ♀ - Asa posterior.



Genitália. Do tipo habitual, apresentado de perfil na figura 5; placa dorsal complexa e estreitada, com a borda livre sulcada em V medianamente, onde se encaixam as placas do ovipositor; placas ventrais grandes; placa vulvar estreita e simples. *Bursa copulatrix* globosa, grande, membranosa; *signus bursae* com fortes espinhos e com formato arqueado (fig. 6).

#### MATERIAL ESTUDADO

♂ — Guiana Britânica, Georgetown, N. 66.858, Museu Nacional, R. J.

♀ — (Rótulo ilegível) — N. 71.313 — *Allotypus*. Museu Nacional, R. J.

#### ABSTRACT

In this paper is described a new ctenuchid genus, *Riccia*, for the species *Corematura aliaria* (Druce, 1890), which is redescribed, as well as the ♀ allotype selected.

