

PAPÉIS AVULSOS

DO

DEPARTAMENTO DE ZOOLOGIA

SECRETARIA DA AGRICULTURA — SÃO PAULO — BRASIL

NUEVOS ESTAFILINIDEOS PARASITOS DE ROEDORES Y CLAVE PARA LAS ESPECIES DEL GENERO
AMBLYOPINODES SEEVERS, 1955.
(COL. STAPHYLINIDAE). (*)

C. E. MACHADO-ALLISON (**)

Estando ya en prensa nuestro trabajo anterior sobre las especies brasileiras del género *Amblyopinodes* Seevers (Machado-Allison, 1962) encontramos varios tubos conteniendo ectoparásitos no identificados pertenecientes a la colección del Departamento de Zoología de la Secretaria de Agricultura de São Paulo. En dichos tubos se encontraban numerosos ejemplares de los dos géneros de estafilinideos ectoparásitos de mamíferos hasta la fecha reportados en Brasil; sin embargo el género *Amblyopinus* Solsky, se encontraba representado tan solo por hembras, colectadas en Angra dos Reis, Rio de Janeiro, sobre *Proechimys dimidiatus* y cuyas características nos hacen pensar que se traten de ejemplares pertenecientes a especies aún no descritas.

El género *Amblyopinodes* se encontraba fundamentalmente representado por ejemplares de *piceus piceus* (Brethès), colectados por Garbe en noviembre de 1909 en "Serra Macahé, Estado de Rio de Janeiro" sobre su huésped normal, *Nectomys squamipes*. Cuatro ejemplares procedentes de Boraceia, Estado de São Paulo, colectados sobre *Holochilus p. physodes*, resultaron ser dos nuevas especies, y otros cuatro, procedentes de Garanhuns, Estado de Pernambuco, colectados sobre *Oryzomys s. subflavus*, una nueva subespecie, todos ellos descritos a continuación.

El hallazgo de estas nuevas formas plantea la necesidad de elaborar una clave que permita la rápida identificación de todas las especies del género. La siguiente clave ha sido elaborada basándonos en la observación de todas las especies brasileiras con excepción de *claviger* (Franz) no representada en la colección del Departamento de Zoología, y en este caso, así como con las especies peruanas (*similis* Seevers y *peruvianus* Seevers) y paraguayas (*caviae* Martínez y Prosen), en los trabajos de Seevers (1955) y Martínez y Prosen (1958). Esta clave no permite la separación de las hembras de *similis* y *peruvianus*.

(*) Trabajo realizado en el Departamento de Zoología da Secretaria da Agricultura de São Paulo.

(**) Becario de la Universidad Central de Venezuela.

CLAVE PARA LAS ESPECIES DEL GENERO
AMBLYOPINODES SEEVERS

- 1 — Esternitos III a VI con escamas claviformes en el margen posterior 2
 — Esternitos III a V con escamas claviformes en el margen posterior 3
- 2 — Borde posterior del pronoto con cuatro sedas por lado *piceus piceus* (Brethés)
 — Borde posterior del pronoto con tres sedas por lado *piceus distinctus*, subesp. nov.
- 3 — Borde posterior del pronoto con cuatro sedas por lado .. 4
 — Borde posterior del pronoto con tres sedas por lado 5
- 4 — Esternito VIII del macho con seis sedas largas por lado; parámetros sin diente en sus bordes *similis* Seevers
 — Esternito VIII del macho con siete sedas largas por lado; parámetros con diente en sus bordes *peruvianus* Seevers
- 5 — Especie de talla reducida (4 - 5,5 mm); base del pronoto con mas de dos veces la altura del mismo *travassosi* (Costa Lima)
 — Especies de talla grande (6,5 - 11 mm); base del pronoto con menos de dos veces la altura del mismo 6
- 6 — Borde posterior del terguito II con tres o más sedas por lado 7
 — Borde posterior del terguito II con dos sedas por lado .. 8
- 7 — Coloración castaño rojiza; ejemplares poco esclerosados; proceso metasternal con escasas y cortas sedas *gahani* (Fauvel)
 — Coloración castaño oscuro; ejemplares muy esclerosados; proceso metasternal con largas y fuertes sedas
 *nordestinus* Machado-Allison
- 8 — Borde posterior del terguito III con tres sedas por lado *claviger* (Franz)
 — Borde posterior del terguito III con menos de tres sedas por lado 9
- 9 — Borde posterior del terguito III con una seda por lado *adae*, sp. n.
 — Borde posterior del terguito III con dos sedas por lado 10
- 10 — Terguito VII con dos sedas marginales y una submarginal a cada lado *caviae* Martinez y Prosen
 — Terguito VII con una seda marginal y otra submarginal a cada lado 11
- 11 — Terguito V con una seda marginal y otra submarginal; escotadura del proceso metasternal bien marcada
 *barrerae* Machado-Allison
 — Terguito V con apenas una seda marginal; escotadura del proceso metasternal poco definida *guimarãesi*, sp. n.

Amblyopinodes adae, sp. n.

Descripción: ♂ y ♀.

Longitud: 7 mm.

Coloración castaño rojiza. Cabeza y pronoto ligeramente esclerosados. Borde posterior del pronoto con tres sedas por lado. Esteronitos III a V con escamas claviformes en el margen posterior. Elitros y abdomen con abundante pilosidad castaña y brillante.

Cabeza. Escultura poco profunda pero bien marcada; quetotaxia cefálica como en las demás especies del género; genas con escasa pilosidad; submentón con tres o cuatro seditas laterales. Ojos pequeños, indistintamente facetados; seis a siete pequeñas sedas

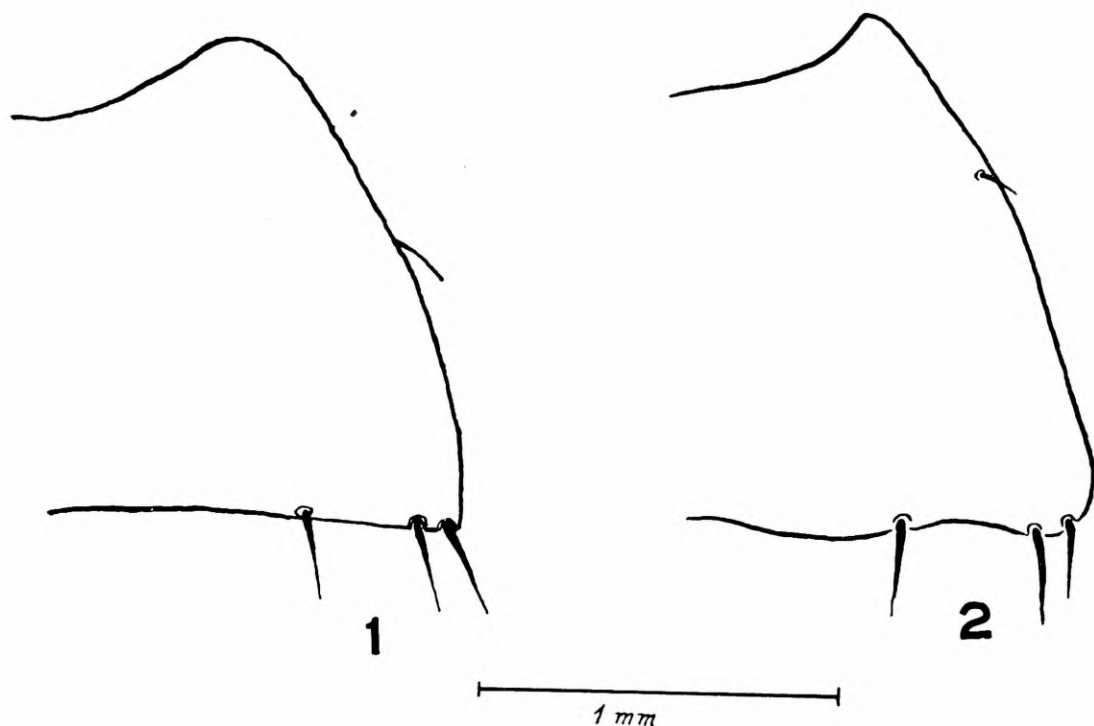


Fig. 1, *Amblyopinodes adae*, sp. n. Angulo posterior del pronoto. Fig. 2, *Amblyopinodes guimarãesi*, sp. n., idem

post-oculares. Antenas ateniendo 2/3 de la longitud del pronoto con el articulo I como 1.3 veces la longitud del II ; foseta antenal profunda.

Tórax. Pronoto (fig. 1) alargado, con el borde posterior presentando apreciable convexidad y tres sedas cortas, una en el ángulo, la segunda muy próxima del mismo y la tercera bastante separada de las anteriores; escutelo corto y pequeño. Prosternón amplio, con dos largas sedas centrales y escasas finas y cortas laterales; proceso mesosternal (fig. 5) muy pequeño, con el borde anterior ligeramente convexo y el ápice robusto y esclerosado; superficie del proceso mesosternal con nueve cortas y esclerosadas sedas y otras menores irregularmente dispuestas; proceso metasternal (fig. 3) con la base notablemente ancha, la escotadura bien marcada y la superficie poblada por escasas pero robustas sedas.

Abdomen. Quetotaxia de los terguitos bastante regular; terguito II con dos sedas en el margen posterior; III y IV con una de igual disposición; V, VI y VII con una marginal y otra submarginal; VIII con cuatro, una en el margen posterior y las restantes cerca de los bordes laterales y bastante separadas de la anterior. Esternitos III a V con escamas claviformes en el borde posterior; esternito III con 8-9; IV con 4-4; V con 2-2, más dos largas sedas en el margen posterior; VI con tres largas marginales, dos submarginales y dos en el margen externo; VII con tres, tres y dos, respectivamente; VIII (fig. 7) con seis, cuatro marginales y dos submarginales, con la escotadura bien marcada y en el borde de la misma sedas largas y cortas alternadas. Lóbulos laterales del IX segmento (fig. 9), pequeños y robustos.

Edeago. (Fig. 14) de forma característica, presentando el ápice muy estrecho y alargado al punto de dificultar la observación del

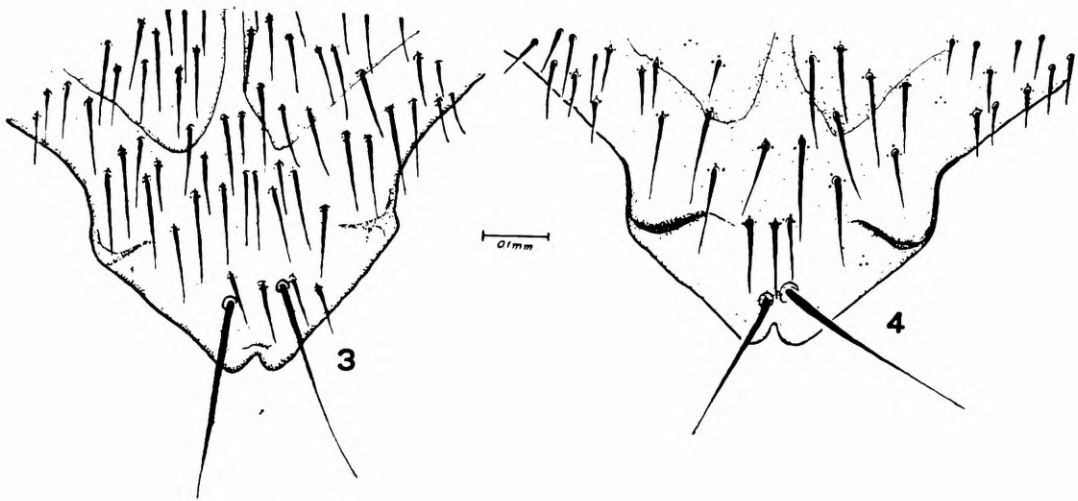


Fig. 3, *Amblyopinodes adae*, sp. n., proceso metasternal. Fig. 4, *Amblyopinodes guimaraesi*, sp. n., idem

punto en que se realiza la convergencia de los parámetros que a su vez son bastante estrechos; bordes laterales de los parámetros con dientecillos sumamente pequeños y agudos que son escasos entre los dos pares de sedas y muy pequeños antes de la seda apical del par posterior; par anterior de sedas reducido, par posterior con la seda distal muy pequeña y la proximal bastante grande; pieza esclerosada móvil (fig. 13) con el borde cortante y dentado, ancha superficie lateral y forma característica.

Hembra. Ligeramente más oscura y robusta que el macho; quetotaxia como en el Holotipo; VIII esternito con el borde posterior recto y poblada de largas sedas alternadas con otras muy cortas, más una larga y esclerosada marginal y otras tres semejantes agrupadas cerca del margen lateral; VIII terguito con una larga seda marginal y otras dos submarginales; lóbulos laterales y coxitos (fig. 11), pequeños y alargados; coxitos sobrepasando el ápice de los lóbulos laterales y con las sedas apicales cortas y finas.

Holotipo, macho, alotipo, hembra, colectados sobre *Holochilus physodes physodes* en Brasil: Estado de São Paulo (Estación Bioló-

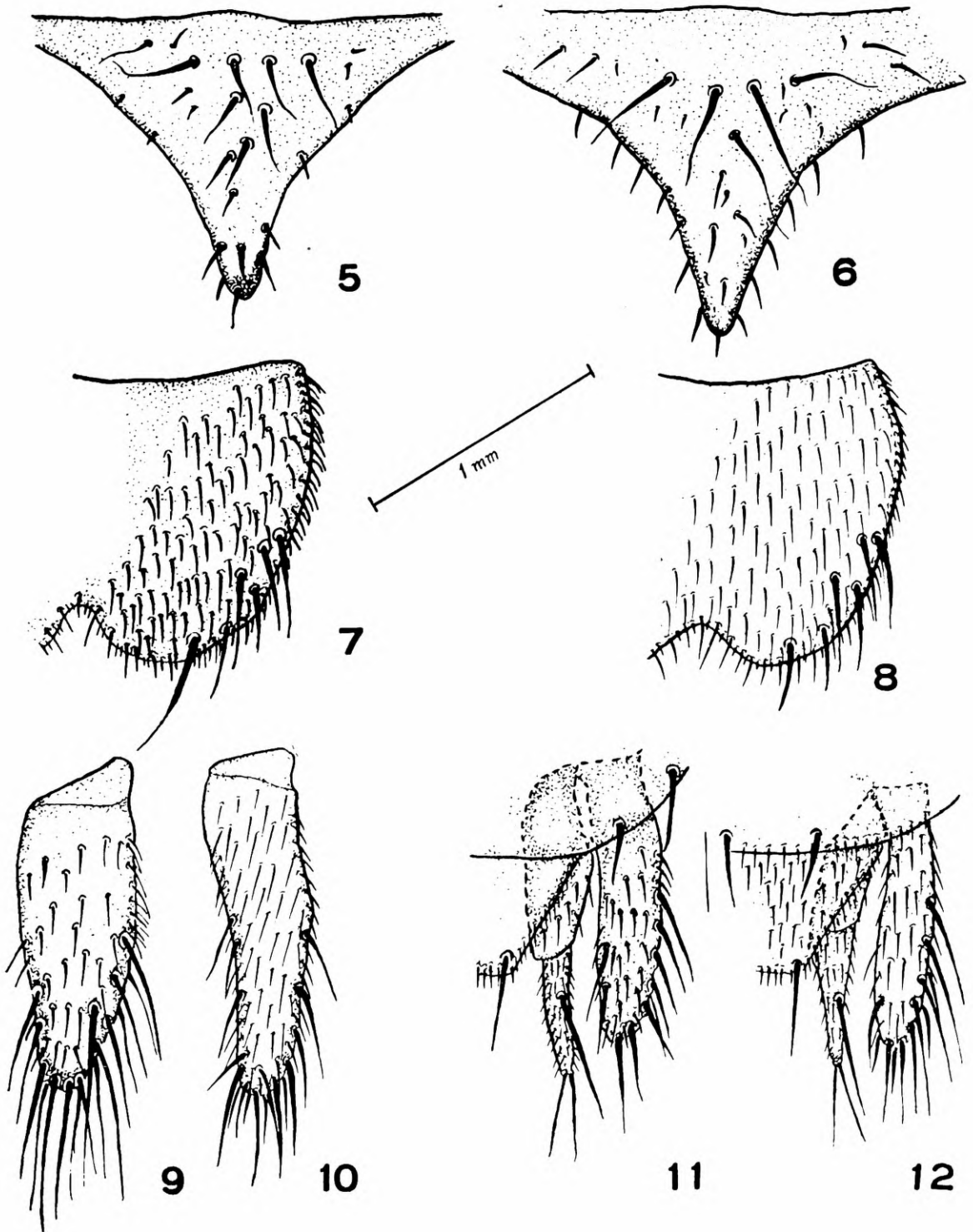


Fig. 5, *A. adae*, sp. n., Proceso mesosternal; fig. 6, *A. guimarãesi*, sp. n., idem; fig. 7, *A. adae*, sp. n., VIII esternito del ♂; fig. 8, *A. guimarãesi*, sp. n., idem; fig. 9, *A. adae*, sp. n., Lóbulos laterales del IX tergito; fig. 10, *A. guimarãesi*, sp. n., idem; fig. 11, *A. adae*, sp. n., Lóbulos laterales del IX tergito y coxitos de la ♀; fig. 12, *A. guimarãesi*, sp. n., idem

gica de Boraccia), por P. E. Vanzolini y E. X. Rabelo el 13-XII-1947. Depositados en la colección del Departamento de Zoología, São Paulo.

Discusión Taxonómica. Esta especie es a nuestro parecer cercana a *barrerai* Machado-Allison, 1961, de la cual difiere por la forma de los procesos meso y metasternales y la genitalia del macho; separable de las formas de *piceus* (Brethès, 1926), por el número de esternitos con escamas claviformes; de *gahani* (Fauvel, 1901) por la forma de los procesos meso y metasternales, la quetotaxia del terguito II y la genitalia del macho; de *claviger* (Franz, 1930) por los mismos caracteres; de *travassosi* (Costa Lima, 1927) por su mayor longitud, forma del proceso mesosternal y genitalia del macho; de *nordestinus* Machado-Allison, 1961, por su menor talla, esclerosidad y quetotaxia del terguito II; de *similis* y *peruvianus* Seevers, 1955, por el menor número de sedas en el borde posterior del pronoto y de *caviae* Martínez y Prosen, 1958, por la quetotaxia del terguito III.

Amblyopinodes guimarãesi, sp. n.

Descripción: ♂ y ♀.

Longitud: 7 mm.

Coloración castaño rojiza. Cabeza y pronoto ligeramente esclerosados. Borde posterior del pronoto con tres sedas por lado. Terguito V con apenas 1 seda por lado en el borde posterior. Esteronitos III a V con escamas claviformes. Elitros y abdomen con abundante pilosidad regularmente dispuesta.

Cabeza. Pequeña, estrecha hacia el ápice, con la escultura semejante a *adae*, sp. n., pero más profunda. Submentón con ocho a nueve seditas acompañando lateralmente a las dos mayores centrales; genas con escasa pilosidad; mentón con tres sedas cortas y finas, espiniformes, acompañando las dos centrales.

Tórax. Pronoto (fig. 2) con los ángulos anteriores salientes, escultura como la cefálica; ángulos posteriores redondeados, borde posterior sinuado con tres sedas, una en el ángulo, otra muy cerca de este y la tercera algo más separada; escutelo corto y ancho, cubierto por corta y densa pilosidad; élitros con pilosidad regular y uniformemente distribuida, destacando apenas largas sedas laterales y angulares. Proceso mesosternal (fig. 6) pequeño, con el ápice agudo y escasas sedas en su superficie ventral, siendo abundantes la espiniformes situadas en los márgenes laterales; proceso metasternal (fig. 4) con la escotadura poco definida, las dos grandes sedas subapicales bastante separadas de la escotadura y la superficie del proceso recubierta por sedas largas, finas y abundantes.

Abdomen. Terguitos II y III con dos sedas en el borde posterior; IV y V con una de igual disposición; VI y VII con dos, una marginal y la otra submarginal por fuera de la anterior; VIII con una marginal y dos submarginales; lóbulo medio del IX grande, amplio, con dos sedas en su margen posterior. Esteronitos III a V con escamas claviformes en su borde posterior; III con 9-9; IV con 3-4; V con 2-2, más dos marginales largas, 1 submarginal y dos en los ángulos; VI con tres marginales, dos submarginales y dos angulares; VII con tres, tres y dos, respectivamente; VIII con seis, cuatro marginales y dos submarginales (fig. 8); IX bastante largo.

Edeago. (fig. 16) Apice de los parámetros alargado y saliente, ligeramente incurvado; sedas posteriores bien desarrolladas, ante-

riores cortas; bordes de los parámetros con denticillos que van desde la seda más basal hasta el par distal; pieza esclerosada móvil de forma piramidal, irregular (fig. 15).

Hembra. Semejante al macho del cual difiere apenas por la forma de los segmentos genitales. Lóbulos laterales largos. Coxitos finos y alargados. (fig. 12)

Holotipo, macho, alotipo, hembra, colectados sobre *Holochilus physodes physodes* en Brasil: Estado de São Paulo (Estación Bio-

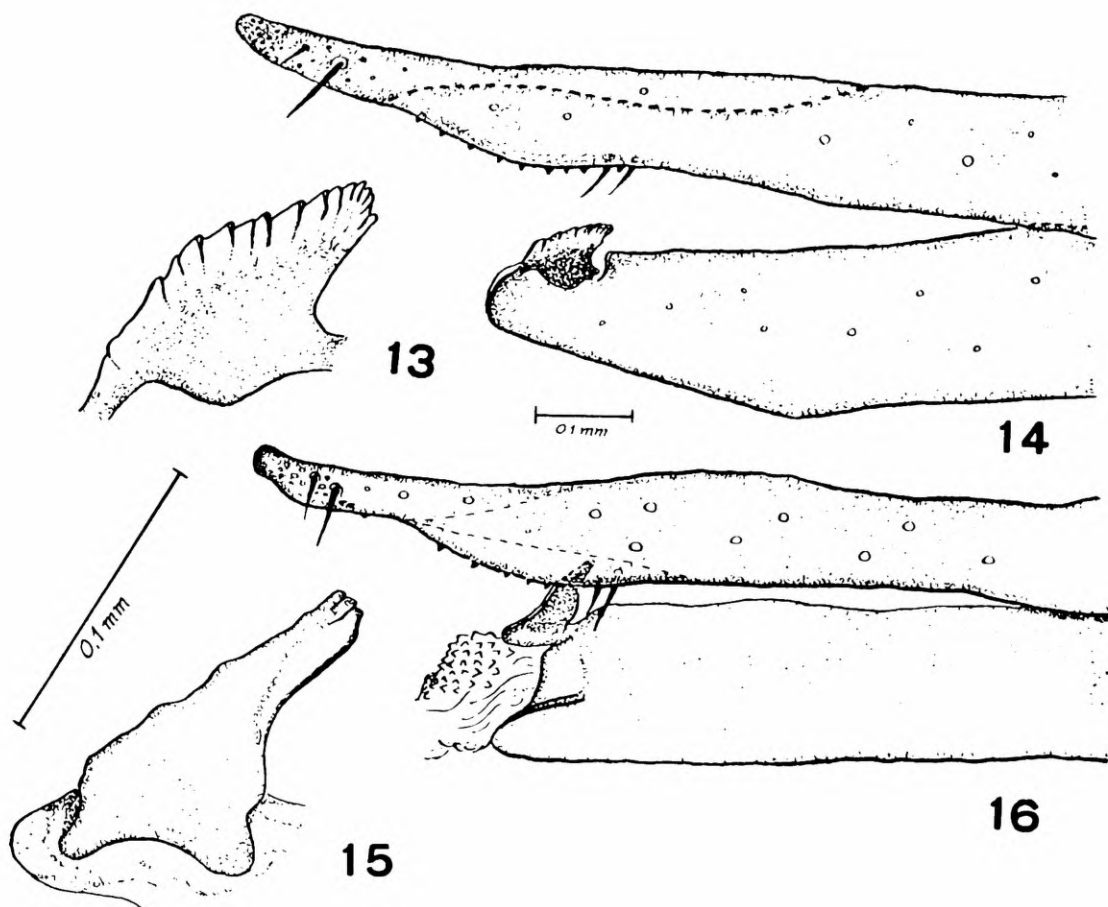


Fig. 13, *A. adae*, sp. n., Pieza esclerosada móvil del eedeago; fig. 14, idem, Vista lateral del Eedeago; fig. 15, *A. guimarãesi*, sp. n., Pieza esclerosada móvil del eedeago; fig. 16, idem, Vista lateral del Eedeago

lógica de Boraceia), por P. E. Vanzolini y E. X. Rabelo, 13-XII-1947. Depositados en la Colección del Departamento de Zoología, São Paulo.

Discusión Taxonómica. Por la forma de la pieza esclerosada móvil del eedeago, *A. guimarãesi*, sp. n., se aproxima a *travassosi* (Costa Lima, 1927), mostrando sin embargo diferencias significativas en cuanto a las relaciones entre longitud y amplitud. Separable de las demás especies del género por presentar tan solo una seda en el terguito V. Separable de las formas de *piceus* por el número de esternitos con escamas claviformes; de *similis* y *peruvianus* Seevers por el menor número de sedas en el borde posterior del pronoto;

de *caviae* Martinez y Prosen, 1958, por la quetotaxia del terguito VII; de *adae*, sp. n. por la quetotaxia del terguito III; de *gahani* (Fauvel, 1901) y *nordestinus* Machado-Allison, 1961, por la quetotaxia del terguito II y genitalia del macho; de *barrerai* Machado-Allison, 1961, por la quetotaxia del terguito V y la forma de la escotadura del proceso metasternal.

La especie se nombra en honor del Dr. Lindolpho Rocha Guimarães, conocido especialista y actual Director del Departamento de Zoología.

Consideraciones. Por segunda vez el género *Holochilus* es implicado como huésped de especies del género *Amblyopinodes*, ya que entre los paratipos de *barrerai*, algunos fueron colectados sobre *Holochilus sciureus* en el nordeste de Brasil .

***Amblyopinodes piceus distinctus*, subsp. n.**

Diagnosis:

Difiere de la forma típica, *piceus piceus* (Brethès, 1926), por los siguiente caracteres: Pronoto ligeramente más largo, con tres sedas en el borde posterior, dos de ellas cercanas al ángulo y la tercera ligeramente más separada; seda lateral del pronoto reducida.

Proceso mesosternal más corto y pequeño, con abundante pilosidad (11-13 sedas mayores) concentrada en la parte central; escotadura del proceso metasternal algo más amplia y menos profunda.

Terguito III con una, (no dos), sedas largas en el borde posterior; VIII siempre con tres sedas. Esternitos III a VI como en la forma típica y al igual que otras especies del género presentando variaciones en número; III con 11; IV con 4-5; V con 3-3; VI con 1-1; VII con dos sedas marginales, no tres como en la forma típica. Terguito IX generalmente con cuatro sedas en su margen posterior.

Edeago como en *piceus piceus*, pero con la pieza esclerosada móvil presentando ligera lobulación en su borde cortante.

Holotipo, macho, alotipo, hembra, dos paratipos, macho y hembra, colectados sobre *Oryzomys subflavus subflavus* en Brasil: Estado de Pernambuco, (Municipio de Garanhuns) el 20-I-1955. Holotipo y alotipo en la colección del Departamento de Zoología, Paratipos en la colección de la Facultad de Ciencias, Universidad Central de Venezuela.

Consideraciones. *A. piceus piceus* se distribuye desde el norte de Argentina hasta los Estados de Espírito Santo y Minas Gerais en Brasil, acompañando la distribución de su huésped natural, *Nectomys squamipes* ssp. De acuerdo a Vieira (1955), *N. squamipes squamipes* se distribuye por el sur de Brasil hasta el Estado de São Paulo, correspondiendo por tanto a esta subespecie la referencia de Fonseca (1939). *N. squamipes olivaceus* se distribuye por los Estados de Rio de Janeiro, Espírito Santo y Minas Gerais, correspondiendo por tanto a esta subespecie los registros indicados en nuestro trabajo anterior (Machado-Allison, *loc. cit.*). Las demás subespecies de *N. squamipes* se distribuyen hacia el centro y norte de Brasil alcanzando la cuenca Amazónica y el valle del Rio San Francisco en el extremo oeste del Estado de Pernambuco, respetando toda la árida zona comprendida por los Estados de Alagoas, Ceará y una gran parte de Pernambuco. Por otra parte, *Oryzomys s. subflavus*, se distribuye, según el autor antes citado, desde Pernambuco hasta el norte de

Minas Gerais, no siendo por tanto despreciable la teoría de que la forma típica de *piceus* haya pasado de un a otro huésped, distribuyéndose hacia el noreste y sufriendo las modificaciones antes anotadas en la diagnosis como consecuencia de las diferencias, no solo de clima, sino también de aquellas referentes a la morfología y hábitos del otro huésped. Es interesante apuntar que una de las hembras, presenta al igual que la forma típica, cuatro sedas en el borde posterior del pronoto y el Alotipo, tan solo dos sedas en el terguito IX, como corresponde a *piceus piceus*.

A continuación indicamos sumariamente la distribución y huéspedes de las formas hasta ahora conocidas del género *Amblyopinodes*.

DISTRIBUCION Y HUÉSPEDES DEL GENERO
AMBLYOPINODES SEEVERS

Clasificación de los huéspedes:

Orden RODENTIA

Suborden Myomorpha, Familia Cricetidea

Akodon arviculoides cursor, Holochilus physodes physodes, Holochilus sciureus, Nectomys squamipes squamipes, Nectomys squamipes olivaceus, Oryzomys subflavus subflavus, Oryzomys sp., Oxymycterus angularis, Oxymycterus juliaca, Oxymycterus quaestor, Oxymycterus roberti, Oxymycterus rufus y Thaptomys nigrita.

Suborden Hystrichomorpha, Familia Caviidae

Cavia sp.

Amblyopinodes adae, sp. n.

Brasil: Estado de São Paulo *Holochilus p. physodes*

Amblyopinodes barrerae Machado-Allison, 1961

Brasil: Estados de Pernambuco, *Oxymycterus angularis*
Ceará y Alagoas. *Holochilus sciureus*

Amblyopinodes caviae Martínez y Prosen, 1958

Paraguay: *Cavia sp.*

Amblyopinodes claviger (Franz, 1930)

Brasil: Estado de Santa Catarina *Oxymycterus rufus*

Amblyopinodes gahani (Fauvel, 1901)

Argentina: Provincia de Misiones

Brasil: Estados de Santa Catarina, *Oxymycterus quaestor*
São Paulo, Rio de Janeiro *Oxymycterus rufus*
y Minas Gerais

Amblyopinodes guimarãesi, sp. n.

Brasil: Estado de São Paulo *Holochilus p. physodes*

Amblyopinodes nordestinus Machado-Allison, 1961

Brasil: Estado de Pernambuco ?

Amblyopinodes peruvianus Seevers, 1955

Perú: Provincia de Cuzco *Oryzomys sp.*

