

P A P É I S A V U L S O S

DO

DEPARTAMENTO DE ZOOLOGIA

SECRETARIA DA AGRICULTURA — SÃO PAULO — BRASIL

CONTRIBUIÇÃO AO CONHECIMENTO DO
GÊNERO *EPIPOLOPS* H.-SCHAEFFER, 1853
(HEMIPTERA, LYGAEIDAE, GEOCORINAE)

HENRIQUE MOISÉS CANTER

Excursionando pelo Estado de Mato Grosso, o Sr. Karol Lenko, entomologista do Departamento de Zoologia, capturou um interessante exemplar de Lygaeidae, do gênero *Epipolops*, cujos caracteres, comparados com as diagnoses originais das espécies conhecidas, revelaram marcantes diferenças morfológicas, que nos levaram a considerá-lo uma nova entidade específica.

As espécies do gênero de que nos ocupamos no presente trabalho foram assinaladas no Panamá, nas Guianas, na Colômbia e mais recentemente, na Argentina (Pirán, 1957). Costa Lima, em seus "Insetos do Brasil", figurou *E. frondosus* H.-Schaeffer, 1853, não fazendo todavia nenhuma referência a êle no texto.

No presente trabalho ocupar-nos-emos em descrever uma nova espécie, em redescrever *Epipolops frondosus* H.-Schaeffer, até então de "Patria ignota" e assinalar a ocorrência de *E. oculuscancri* (De Geer) no Brasil.

Agradecemos ao Sr. J. Becker, do Museu Nacional, pelo empréstimo de material, e aos Srs. Ubirajara R. Martins e Nelson Papavero,

Departamento de Zoologia, Secretaria da Agricultura, São Paulo. Trabalho apresentado ao II Congresso Latino-Americano de Zoologia, julho de 1962, São Paulo, Brasil.

pelo incentivo e valiosa colaboração prestados; os agradecimentos são extensivos à Srta. Delminda Vargas, pelas ilustrações.

Epipolops H.-Schaeffer

Epipolops H.-Schaeffer, 1853 : 191; Stal, 1874: 133.

Haemus Stal, 1862 : 313.

Enciscoa Distant, 1893 : 389.

O gênero *Epipolops* é exclusivamente neotropical e se caracteriza pelo seguinte: olhos em pedúnculos longos e espessos, que fazem entre si um ângulo reto. Inserção das antenas na face inferior da cabeça; primeiro articulo antenal longo, ligeiramente recurvado para fora e encrassado. Pronoto com margens laterais lisas, ou apresentando processos quitinosos laterais, espinhosos, espatulados ou serrilhados. Hemiólitros ultrapassando o ápice do abdome. A maioria das espécies dêste gênero apresenta o corpo pontuado e de côr amarelada, sendo esparsamente cobertas de longos pêlos erectos.

CHAVE PARA AS ESPÉCIES DE *EPIPOLOPS*

1. Bordas laterais do pronoto lisas *oculuscancri* (De Geer)
— Bordas laterais do pronoto com expansões lamelares 2
2. Expansões lamelares do pronoto espiniformes ou espatuladas 3
— Expansões lamelares do pronoto irregularmente serrilhadas 5
3. Apenas uma expansão espiniforme de cada lado .. *acuminatus* (Distant)
— Com duas expansões laterais 4
4. Ambas as projeções laterais espiniformes *quadrispinus* Stal
mucronatus (Distant)
— Expansão lateral posterior achatada, espatulada *lenkoi*, sp.n.
5. Pronoto com cinco manchas pretas; escutelo com duas manchas pretas *frondosus* H.-Schaeffer
— Pronoto com quatro manchas pretas; escutelo sem manchas *meridionalis* Pirán

Na elaboração da chave levamos em consideração principalmente a ausência ou presença das expansões laterais do pronoto e suas diver-

sas formas, com exceção de *frondosus* e *meridionalis*, nos quais, dada a grande semelhança das expansões laterais serrilhadas do pronoto, tivemos que lançar mão da maculação do corpo.

E. quadrispinus Stal, segundo se infere da precária diagnose original, é bastante próxima de *E. mucronatus* Distant. Todavia, não nos é possível estabelecer igualdade entre ambas, por não possuímos material dessas duas espécies. Por esta razão, não as pudemos separar na chave.

***Epipolops oculuscancri* (De Geer)**

Cimex oculus-cancri De Geer, 1773 : 343; pl. 34, fig. 24.

Haemus oculus-cancri, Stal, 1862 : 312.

Enciscoa inermis Distant, 1893 : 389, pl. 34, fig. 15.

Epipolops oculus-cancri, Lethierry & Severin, 1894 : 168.

Material examinado: 1 ♂, do Suriname, coleção do Dr. P. H. v. Doesburg Jr.; 2 ♂♂, Paracatu, Minas Gerais, Brasil, VII 1960 (Exp. Formosa), Museu Nacional, Rio de Janeiro.

O exemplar por nós examinado, por gentileza de J. Becker, corresponde à variedade assinalada por Distant (op.cit.) como "almost unicolorous ochraceous, the carmine markings being nearly absent". Essa espécie é assinalada pela primeira vez no Brasil.

***Epipolops lenkoi*, sp.n.**

(Fig. 1)

♂. Comprimento 4,3 mm, largura 1,9 mm. Pronoto: comprimento 1 mm, largura na base 1,5 mm.

Cabeça amarela, com longos pêlos da mesma côr, prolongada para frente, e terminando em ângulo. Olhos grandes, globosos, de côr avermelhada, com alguns finos pêlos amarelados esparsos por sua superfície. Pedúnculos dos olhos apresentando três faixas vermelhas, uma dorsal esmaecida, e as outras duas situadas anterior e posteriormente, que percorrem todo seu comprimento até a base do olho. Ocelos vermelhos, situados sôbre duas pequenas calosidades, atrás das quais situam-se duas pequenas faixas avermelhadas, ligeiramente convergentes. Antenas com quatro segmentos, o basal mais grosso, levemente encurvado para fora, e provido de processos piliformes amarelados; artículo distal com o ápice de côr castanho-escuro.

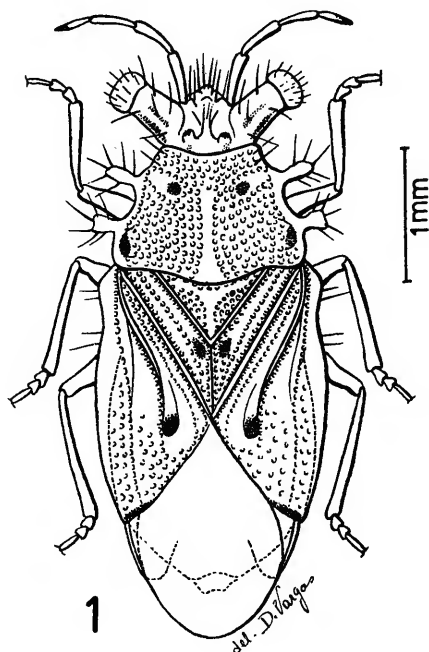


Fig. 1 — *Epipolops lenkoi*, sp. n.

Pronoto mais largo que comprido, amarelo-testáceo. Borda anterior sinuosa, fazendo saliência na parte anterior à cabeça; borda posterior levemente sinuosa; bordas laterais apresentando de cada lado duas expansões quitinosas, achatadas, sendo a primeira maior, alongada semi-espiniforme e a segunda espatulada. O pronoto é pontuado, apresentando quatro nítidas manchas, das quais duas se localizam na região anterior, próximas ao centro, e duas posteriormente, no ângulo postero-lateral. As manchas anteriores são de côr preta, havendo nas posteriores predominância do vermelho.

Escutelo apresentando uma mancha ebúrnea em forma de T, com a barra dirigida para o pronoto.

Pernas inteiramente amareladas.

Hemiélitros com cório amarelado, apresentando uma lamela lateral transparente, levemente sinuosa, provida de alguns longos pêlos, com manchas pretas assim distribuídas: uma oval no clavo, perto do

ápice do escutelo; outra maior, também oval, submedianamente colocada, e finalmente uma terceira, linear, no ângulo posterolateral. A membrana é amarelada, hialina, desprovida de manchas e pontuações. ♀ desconhecida.

Holótipo ♂, Rio Papagaio, Utiariti, 325 m., Mato Grosso, Brasil, VIII.1961 (K. Lenko), n.º 51 da coleção de Hemiptera do Departamento de Zoologia da Secretaria da Agricultura do Estado de São Paulo.

DISCUSSÃO TAXINÔMICA

Epipolops lenkoi, sp. n., é próxima de *mucronatus* Distant, e *quadrispinus* Stal, das quais difere por apresentar as expansões laterais do pronoto achatadas e longas, sendo as posteriores espatuladas; pela côr avermelhada das faixas dos pedúnculos oculares, pela presença de manchas pretas no pronoto e no cório, da maneira indicada, e pela mancha ebúrnea em forma de T, no escutelo.

O nome da espécie representa uma homenagem ao seu colecionador o Sr. Karol Lenko.

Epipolops frondosus H.-Schaeffer

(Fig. 2)

Epipolops frondosus H.-Schaeffer, 1853 : 168, fig. 984; Costa Lima, 1940 : 113, fig. 327.

Dimensões: comprimento 3,9 a 4,2 mm, largura 1,7 a 1,9 mm. Pronoto, comprimento 0,84 a 0,88 mm, largura na base 1,3 a 1,5 mm. Redescrição: Cabeça amarela, com pêlos da mesma côr; olhos pilosos; faixas do pedúnculo ocular pretas; ocelos vermelho-claros, situando-se adiante dos mesmos duas faixas de côr castanha-escura, tendendo ao negro; primeiro artículo antenal amarelo, com uma faixa preta na borda posterior, revestido de pêlos amarelados, longos e erectos; segundo artículo de côr castanha, cuja intensidade diminui da base para o ápice; terceiro e quarto amarelos, sendo êste último castanho-escuro no ápice.

Pronoto inteiramente pontuado e piloso, de côr amarela-testácea; borda anterior sinuosa, fazendo saliência em forma de "colarinho" na parte anterior à cabeça; borda posterior levemente sinuosa; bordas

laterais apresentando expansões quitinosas amarelas, que formam processos serrilhados, terminados por longos e erectos pêlos; estas expansões são assimétricas, mostrando variações não só de um lado para outro, como entre os exemplares. O pronoto exhibe cinco manchas pretas: duas na metade anterior, submedianamente, duas nos ângulos posterolaterais e uma posterior mediana, adiante do escutelo.

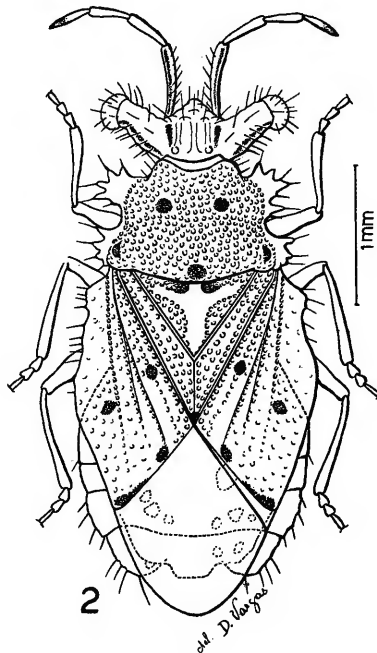


Fig. 2 — *Epipolops frondosus* H.Schaeffer

Escutelo amarelo pontuado, com uma mancha ebúrneia em forma de T, semelhante à da espécie anterior; entre a barra do T e o pronoto existem duas manchas pretas irregulares.

Pernas inteiramente amareladas.

Hemiélitros amarelo-testáceos, deixando a descoberto as margens laterais dos três últimos segmentos abdominais. Cório com cinco manchas castanho-escuras, dispostas da seguinte maneira (fig. 2): uma no ângulo posterior do clavo; outra no ângulo posterior do cório;

entre estas duas uma pequena, sôbre a linha de limite entre o cório e a membrana; uma outra, linear, na parte interna do têtço basal do cório, e finalmente outra, grande e irregular, na parte externa do têtço mediano. Membrana hialina, deixando ver por transparência várias manchas no abdome.

Material examinado: 1 ♂ e 1 ♀, Fazenda Monjolinho, Corumbá, Goiás, Brasil, VI.1942 (F. Lane), n.ºs 105.546 e 105.547 DZ; 1 ♀, Rio Papagaio, Utiariti, 325 m, Mato Grosso, Brasil, VIII.1961 (K. Lenko), n.º 52 DZ; 1 ♀, Paracatu, Minas Gerais, Brasil, VIII.1960 (Exp. Formosa), Museu Nacional, Rio de Janeiro.

ABSTRACT

In this paper the author describes a Brazilian species of the Neotropical genus *Epipolops* H.-Schaeffer and redescribes *E. frondosus* H.-Schaeffer. The known species of *Epipolops* can be identified by means of the following key:

1. Lateral margins of pronotum smooth *oculuscancri* (De Geer)
- Lateral margins of pronotum with ornate projections 2
2. Ornate projections of pronotum spiniform or spatulate 3
- Ornate projections of pronotum serrate 5
3. Only one lateral spiniform projection *acuminatus* (Distant)
- With two lateral projections 4
4. Both lateral projections spiniform *quadrispinus* Stal
mucronatus (Distant)
- Posterior lateral projection flattened, spatulate *lenkoi*, sp.n.
5. Pronotum with 5 black spots; scutellum with 2
black spots *frondosus* H.-Schaeffer
- Pronotum with 4 black spots; scutellum without spots *meridionalis* Pirán

Epipolops lenkoi, the new species described here (Rio Papagaio, Utiariti, Mato Grosso, Brasil) can be separated from *mucronatus* Distant and *quadrispinus* Stal, to which it is related, by the following characteristics: posterior lateral projection of pronotum flattened, spatulate; fasciae of eye-stalks reddish; black spots present on the pronotum and corium, and a whitish T-shaped mark present on the scutellum.

E. quadrispinus and *E. mucronatus* are not separated in the key to species because the original diagnosis of *quadrispinus* does not furnish sufficient characters for this separation.

REFERÊNCIAS

- COSTA LIMA, A. M. DA, 1940: *Insetos do Brasil. Hemípteros*. 2: 351 p., 446 fig. Rio de Janeiro.
- DE GEER, CARL DE, 1773: *Mémoires pour servir à l'histoire des Insectes*. 3: 696 p. 44 pl., Stockholm (não consultado).
- DISTANT, W. L., 1893: *Biologia Centrali-Americana. Rhynchota, Hemiptera Heteroptera*. 1: 1-462, 39 pl.
- HERRICH-SCHAEFFER, G. A. W., 1852: *Die Wanzenartigen Insecten*. 9: 1-348, 36 pl. Nürnberg.
- LETHIERRY, L. & G. SEVERIN, 1894: *Catalogue général des Hémiptères. Hétéroptères: Coreidae, Berytidae, Lygaeidae, Pyrrhocoridae*. 2: 277 p. F. Hayez, Bruxelles.
- PIRÁN, AUGUSTO A., 1957: Hemiptera Neotropica I. *Rev. Soc. Ent. Argent.* 20: 57-58, 1 fig.
- STAL, C., 1862: Hemiptera mexicana enumeravit speciesque novas descripsit. *Stett. Ent. Zeitg.* 23: 289-325.
- , 1874: *Enumeratio Hemipterorum*. 4: 1-186. Stockholm.